



parrains. marraines



solidarité entre générations



recherche de solutions



bénévoles



lien social



aide au maintien dans l'emploi



accompagnement



lutte contre la discrimination



10 ans déjà...

regards croisés sur le parrainage à la mission locale toulouse

vos contacts sur le réseau de parrainage

Mission Locale Toulouse

siège social

55, Bd de l'Embouchure - 31200 TOULOUSE

tél. : 05 62 73 38 80 - fax : 05 62 73 38 98

Responsable du dispositif

Patrick MARON / 06 09 37 32 51

p.maron@missionlocaletoulouse.com

Animatrice du réseau

Rachel Rinaldi / 06 20 06 39 75

r.rinaldi@missionlocaletoulouse.com

partenaires Mission Locale Toulouse



PRÉFECTURE DE LA HAUTE-GARONNE



Direction départementale du travail, de l'emploi et de la formation professionnelle de la Haute-Garonne



CONSEIL RÉGIONAL MIDI-PYRÉNÉES



HAUTE-GARONNE CONSEIL GÉNÉRAL

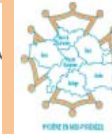


Fonds social européen



anpe

partenaires du Parrainage





10 ans déjà que des femmes et des hommes, certains en activité professionnelle, d'autres à la retraite, cheminent avec la Mission Locale Toulouse et lui permettent chaque jour d'aller plus loin dans cette aventure qu'est le parrainage des jeunes.

Ils mobilisent leur temps, leurs connaissances, leurs expériences, soutiennent le travail des conseillers et se mettent au service des jeunes les plus en difficulté.

A eux, un grand merci pour ces 10 années passés et pour les 10 à venir.

Françoise de Veyrinas
Présidente de la Mission Locale Toulouse

La Mission Locale Toulouse répond à une mission de service public, et œuvre pour l'insertion professionnelle et sociale des jeunes. Association financée par l'Etat, les collectivités territoriales, le Fonds Social Européen et d'autres partenaires pour des programmes ou actions spécifiques... Elle est présidée par Françoise de Veyrinas – première adjointe au Maire de Toulouse et également Présidente du Conseil National des Missions Locales (CNML)

Depuis plus de 20 ans, la Mission Locale Toulouse a étendu son territoire d'intervention pour aujourd'hui couvrir l'ensemble de la ville de Toulouse avec 85 salariés répartis sur 6 antennes, 1 permanence et un siège social.

Les objectifs se définissent en 3 points :

1. être un lieu d'accueil des jeunes en difficulté pour l'accompagnement vers l'emploi du plus grand nombre.
2. être un lieu de médiation, de régulation sociale et de réflexion dans le cadre de la lutte contre toutes les formes d'exclusion.
3. contribuer à la dynamisation des réseaux toulousains pour la mise en oeuvre de contrats d'objectifs.

la Mission Locale s'adresse aux jeunes de 16 à 25 ans, résidant à Toulouse.

la Mission Locale Toulouse est un lieu :

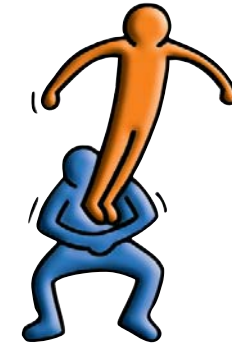
- d'accueil,
- d'information,
- d'orientation,
- d'accompagnement vers l'emploi.

à la Mission Locale, les jeunes peuvent rencontrer des conseillers pour :

- discuter de leurs préoccupations et de leurs projets,
- élaborer leur parcours vers l'emploi,
- s'informer sur leurs droits, sur les questions de santé, en matière de logement,
- avoir accès aux services : d'accueil, de formation.

Le parrainage est un outil significatif de la mise en oeuvre des politiques pour l'emploi et contre toutes les formes de discriminations sur le marché du travail. Il fait partie intégrante du pilier emploi du plan de cohésion sociale (PCS).

Le parrainage ne constitue pas une mesure supplémentaire, mais un renforcement de



l'accompagnement visant, d'une part, à conforter certains jeunes dans leur parcours

d'insertion et de recherche d'emploi, d'autre part, à appuyer les employeurs concernés dans leur démarche de recrutement. Il vient consolider l'efficacité de tous les dispositifs d'insertion, mais également des procédures d'embauche. Il se déroule sous la responsabilité des professionnels chargés d'insertion, après une définition d'objectifs avec les jeunes concernés.

La pertinence d'une mobilisation du parrainage permet de renforcer le suivi des jeunes filleuls dans l'intégralité de leurs parcours (aspects personnels, sociaux et/ou professionnels), en amont de l'emploi, mais également dans l'emploi.

Le réseau de parrainage de la Mission Locale c'est en permanence 20 à 25 bénévoles dont la plupart est retraité, engagés dans notre réseau à titre individuel ou par leur participation à des associations, comme Générations Solidarités, Pro BTP..

- aide à la recherche d'emploi,
- l'aide au maintien en emploi après signature d'un contrat,
- aide à la création d'entreprise,
- aide à la réflexion sur le projet professionnel,
- aide à la résolution de difficultés personnelles ou sociales.

Ce sont également des initiatives spécifiques comme :

- la délivrance de colis alimentaires dans des conditions simplifiées et adaptées au cas de chacun, en lien avec les conseillers;
- un dispositif visant à améliorer l'autonomie de ceux qui le souhaitent en participant à un module de découverte des réseaux de transports en commun et des principales administrations.

10 ans déjà...

l'entreprise et le réseau de parrainage

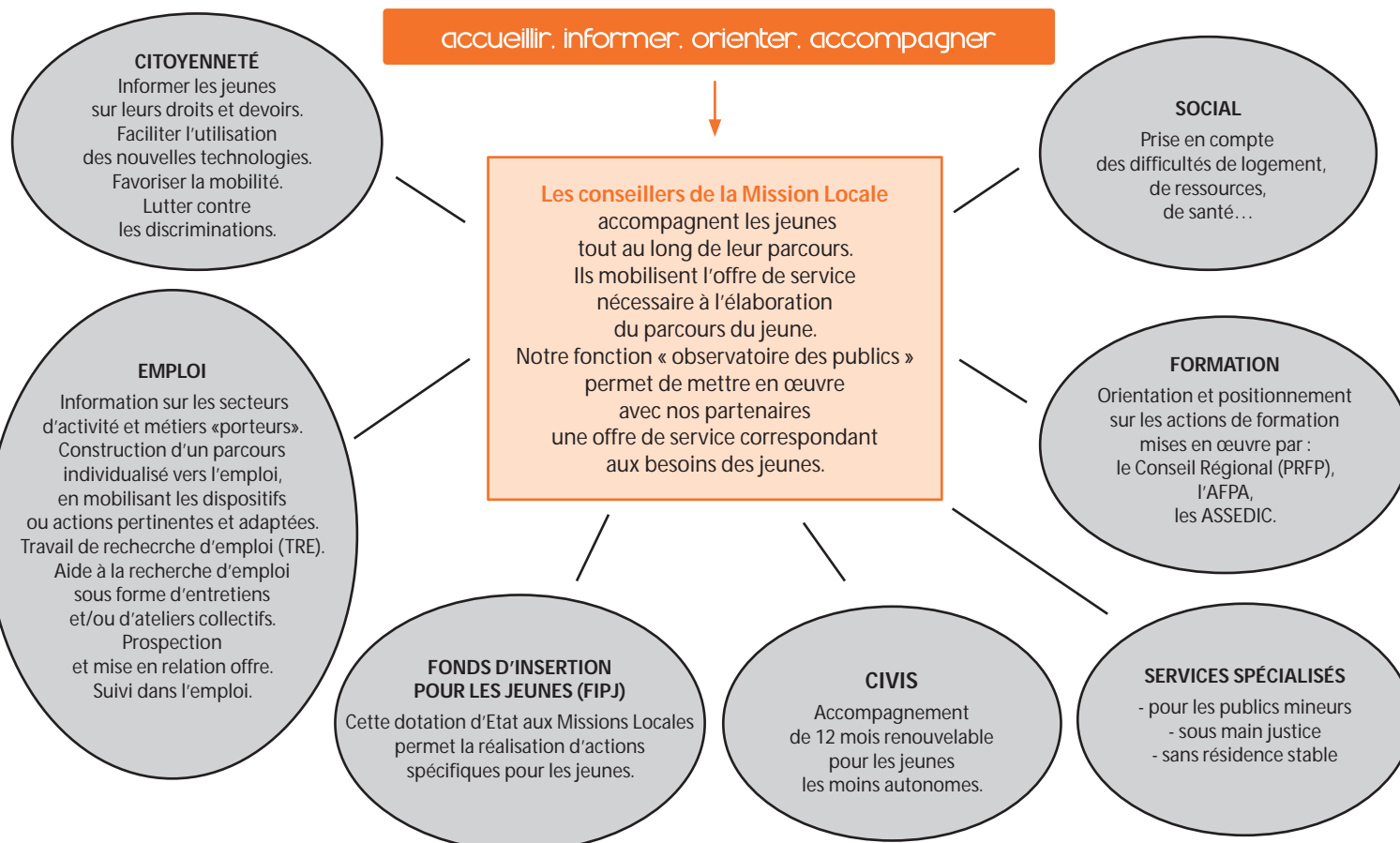
En lien avec les professionnels de la Mission Locale Toulouse, les marraines et les parrains contribuent depuis 10 années à l'accompagnement des jeunes reçus par notre structure. Cet accompagnement commun vise à l'autonomie la plus large possible des bénéficiaires et s'inscrit dans une réflexion partagée. Les objectifs à atteindre sont toujours définis par le jeune et son conseiller et peuvent concerner tous les aspects de la vie professionnelle ou sociale.

Au fil du temps notre réseau a noué des relations avec les autres réseaux toulousains de parrainage : l'association TRAJECTOIRE, la Fondation Agir Contre l'Exclusion - FACE grand Toulouse, la CCIT, le MEDEF selon les périodes. Ces relations se veulent complémentaires à travers les spécificités de chaque réseau.

Le parrainage bénéficie de financement du FASILD et de la Politique de la Ville.

Vous êtes chef d'entreprise et vous vous sentez concerné(e) par la situation difficile de certains jeunes, votre collaboration au réseau est la bienvenue, pour :

- rencontrer des jeunes en entretiens collectifs ou individuels pour présenter les métiers et la vie de votre entreprise,
- recevoir des parrains (voire le devenir) pour contribuer à l'embauche puis au maintien des jeunes salariés dans leur emploi (médiation, explication, etc),
- bénéficier de l'information des parrains qui, en lien avec les conseillers Mission Locale peuvent expliciter les mesures liées à l'emploi des jeunes...





DEROULE JOURNEE

Heure	partie	Complément d'info	Intervenant	Commentaire
8h45- 9h00	Accueil et petit déjeuner		Groupe projet parrainage	Vestibule et couloir
9h00- 9h30	Discours d'introduction/ hommage à Patrick Maron	(partie bilan)	Françoise de Veyrinas	Amphithéâtre
9h30- 9h45	Présentation journée/chemise	Présentation de l'évaluation à remplir.	Ana Feldman/ Ingrid SEM	
9h45-10h00	Historique	(partie bilan)	Rachel R.	Power Point
10h00-10h15	Diaporama	(partie bilan)		En lien avec présentation historique
10h15-10h25	PAUSE			
10h25-12h25	T. Ronde n°1	Intro/présentation Chapeau Interventions Echanges Synthèse	Ingrid Sem et intervenants puis échanges public et enfin Ingrid SEM.	Chapeau : diaporama d'introduction TR n°1
12h25-12h30	Clôture matinée	(rappel évaluation à remplir)	Ingrid Sem	
12h3-13h00	Apéritif-concert-remise des prix		Philippe Congard	chapiteau
13h00-14h10	Repas			
14h10-14h15	Intro après-midi	(rappel évaluation à remplir)	Ingrid Sem	Amphithéâtre (...interrompue par les clowns)
14h15-16h00	T.Ronde n°2	Intro/Présentation Chapeau Interventions Echanges Synthèse	Ingrid Sem et intervenants puis échanges public et enfin Ingrid SEM.	Chapeau : diaporama d'introduction TR n°2
16h00-16h10	PAUSE			
16h10-16h45	Synthèse	(rappel évaluation à remplir)	Ingrid Sem	
16h45-16h55	Discours de clôture		DRTEFP	
16h55-17h00	Remerciements		Ana Feldman	

Récupération évaluations à la sortie par le GPP. (aux trois sorties)

Intervenants surprise :

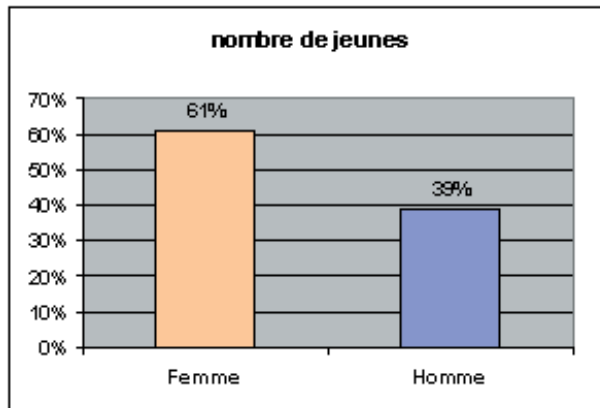
- OC 3
- CAMILLE et Monsieur TITA.



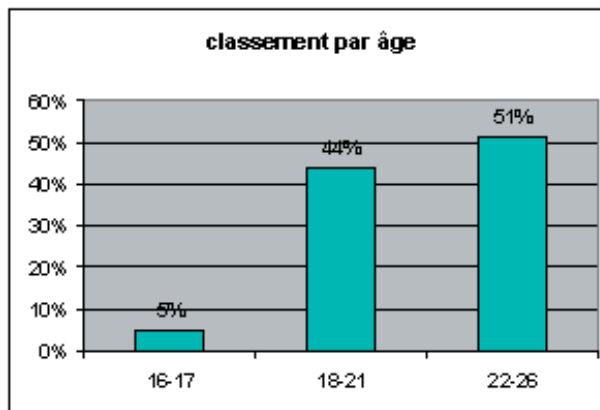
les chiffres concernant le parrainage de la Mission Locale Toulouse en 2006 (1/2)

En 2006 : 282 jeunes bénéficient du parrainage.

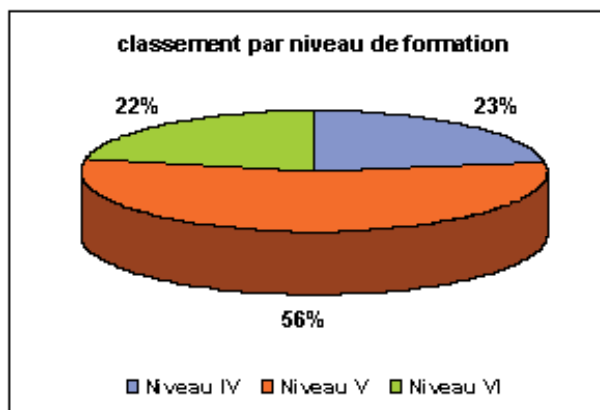
1/ typologie des filleul (le-s) du réseau :



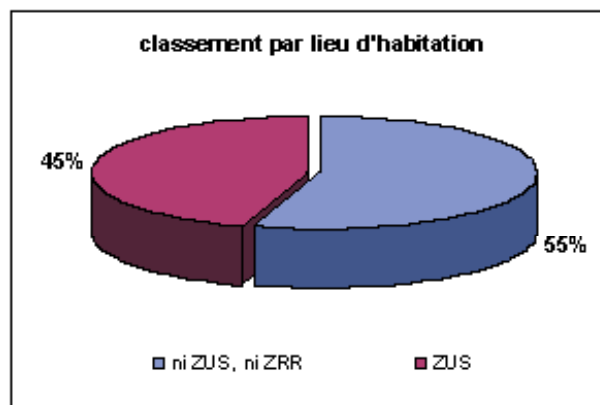
Nous constatons que la majorité des jeunes parrainé(es) sont des filles (61 %).



La moitié des jeunes filleul (le-s) ont entre 22 et 26 ans lorsqu'ils débutent un programme parrainage et 5 % sont mineurs. Ces chiffres sont représentatifs de l'activité générale de la Mission Locale Toulouse car on compte aussi 5% de mineurs et 49 % de plus de 22 ans.

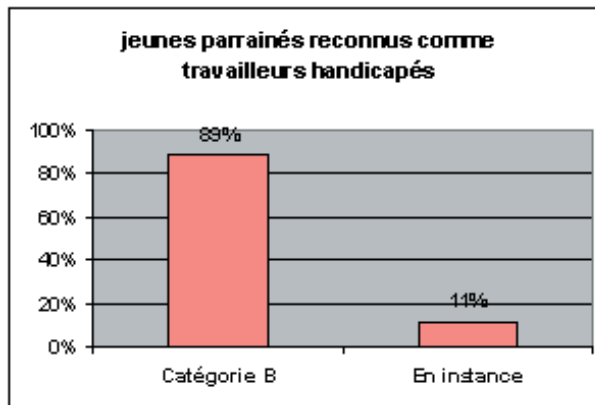


Il apparaît que les 3/4 des jeunes parrainés ont un niveau infra-bac. Ce sont donc les jeunes les moins diplômés qui bénéficient de cet accompagnement renforcé. Encore une fois, ces chiffres sont cohérents au regard de l'ensemble des jeunes reçus à la Mission Locale Toulouse (77% du public accueilli a un niveau infra-bac).

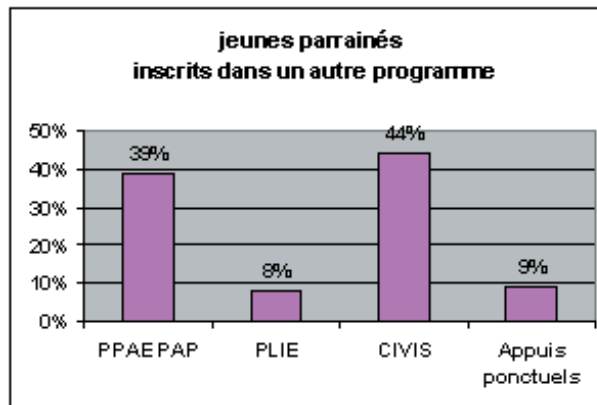


Nous constatons que presque la moitié des jeunes qui ont pu bénéficier de cet accompagnement résident en Zone Urbaine Sensible.





9 jeunes parrainés (soit 3%) ont une Reconnaissance en Qualité de Travailleur Handicapé.



La majorité des jeunes bénéficiant d'un accompagnement dans le cadre du parrainage (83 %) sont inscrits parallèlement dans un programme CIVIS ou PPAE. Ces jeunes bénéficient donc d'actions complémentaires visant à lever les obstacles à l'embauche et à accéder à l'emploi durable.

Les chiffres suivants sont extraits de la base de données PARCOURS 3 du 1er janvier 2006 au 1er août 2006.



les chiffres concernant le parrainage de la Mission Locale Toulouse en 2006 (2/2)

2/ moyens utilisés par le réseau de parrainage de la Mission Locale Toulouse :

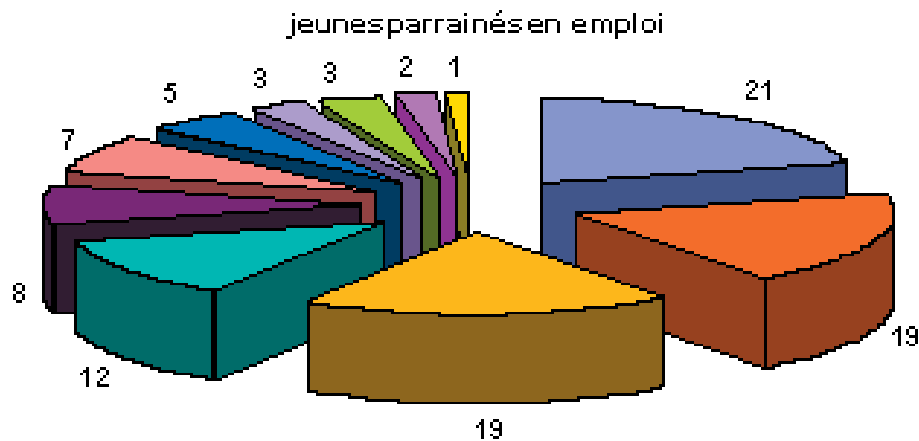
Cette action bénévole vient compléter l'action des conseillers dans une recherche d'autonomie des jeunes. Elle concerne la recherche et le maintien à l'emploi, le travail sur le projet professionnel, le logement, l'accès à la santé, l'acquisition de la langue orale ou écrite, la sensibilisation à la culture française, la découverte des administrations, la gestion de budget, le mode de garde des enfants, la rupture et l'isolement,...

Pour ce faire, les parrains conduisent des entretiens individuels au cours desquels ils peuvent mobiliser des actions ou aides ponctuelles. En 2006, les parrains et marraines ont pu s'appuyer sur les actions et aides suivantes :

- Action Mobilité et Citoyenneté : cette action consiste à rendre accessible le monde de l'entreprise aux jeunes parrainés. Elle s'articule autour d'ateliers, de visites des institutions et d'entretiens individuels.
- Action APPIE (Accompagner, Préparer, Pérenniser, l'Intégration dans l'Emploi) : cette action a pour but d'optimiser les capacités du jeune à convaincre un employeur. Elle s'appuie sur des simulations d'entretien, des debriefings et des contacts avec les employeurs concernés.
- Les semaines de l'apprentissage : au cours de ces semaines, les parrains accompagnent les jeunes dans leur recherche de contrat d'apprentissage.
- Les colis alimentaires : cette initiative prise par les parrains avec les associations dans lesquelles ils sont par ailleurs engagés (Restos du cœur et Secours catholique) consiste essentiellement en une aide alimentaire pour adulte et/ou bébé. Elle permet aux jeunes de poursuivre leur parcours d'insertion.

3/ situations des jeunes suivis à la Mission Locale Toulouse et bénéficiant d'un accompagnement dans le cadre du parrainage :

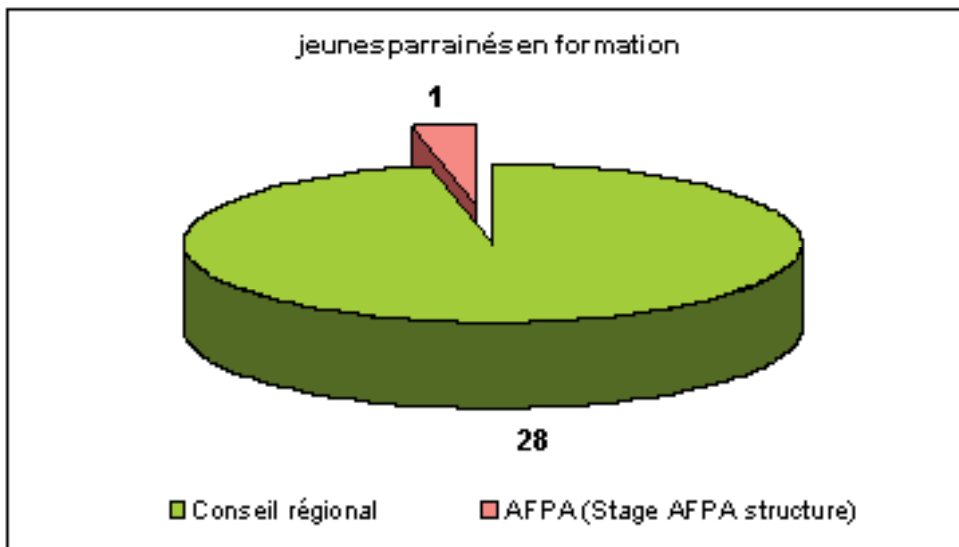
Au 1er août 2006, 129 jeunes parrainés, soit 46 %, ont mobilisé au moins une mesure Emploi ou Formation. Ces mesures se répartissent de la façon suivante :



- CDD
- CDD intérim
- CDI
- CDI temps partiel
- CDD temps partiel
- CAE (Contrat d'acc. dans l'emploi)
- Contrat de professionnalisation
- CDD insertion
- CDD saisonnier
- Autre contrat de travail
- CNE (Contrat Nouvelle Embauche) Temps partiel

Parmi les 129 jeunes en situation, 5 sont en Contrat de professionnalisation. (soit 2 % des jeunes parrainés).





Parmi les 129 jeunes en situation, 29 sont en formation (soit 10 % des jeunes parrainés).

Les chiffres suivants sont extraits de la base de données PARCOURS 3 du 1er janvier 2006 au 1er août 2006.



LE PARRAINAGE A LA MISSION LOCALE TOULOUSE

« Le parrainage c'est une action à multiples facettes, une palette d'interventions aux nuances ténues aussi riche qu'un arc en ciel.... »

Le parrainage, c'est avoir un goût d'absolu avec des moyens terre à terre. Mais ils prennent sens dans la rencontre proposée, la relation durable qui se poursuit dans la confiance.... »

Extrait d'un texte rédigé par une marraine du réseau MLT – sept 06

• 1993 – 1996

Des premières expérimentations au sein de 15 régions en 1994 (dont Midi Pyrénées) à la généralisation et à l'extension des réseaux de parrainage sur l'ensemble du territoire.

• 1996

La constitution du réseau MLT se bâtit progressivement avec des retraités, préretraités des caisses comme la CRI, CIRSE, groupe PRADO avec son association : Génération Solidarité, et des associations : comme AGIR ABCD sur la question de l'éducation populaire et EGEE sur celle de l'aide à la création d'entreprise.

9 parrains et mairaines issus en majorité des secteurs professionnels de l'aéronautique, du commerce et du médico-social, sur des fonctions de cadres et de techniciens s'investissent dans le réseau. Ces mairaines et parrains sont souvent bénévoles au sein d'autres associations.

73 jeunes sont positionnés sur le parrainage.

• Au cours de la décennie

2 250 jeunes sur cette période ont bénéficié du parrainage.

Soit une moyenne de 220 jeunes par an suivis par 20 à 25 parrains mairaines investis aux côtés des conseillers de la Mission Locale Toulouse.

On constate un nombre constant par année d'entrées de jeunes sur le parrainage, et une majorité de filles 57 %.

Si l'objectif du parrainage est l'accompagnement vers l'emploi des jeunes, les demandes exprimées par les conseillers lors des mises en relation vers les parrains se situent sur un versant plus personnel et social.

Les parrains, mairaines sont sollicités par les professionnels du réseau d'accueil autour de deux axes fondamentaux qui sont :

- L'accompagnement à la formation et/ou à l'emploi avec des actions spécifiques d'aide à la recherche d'emploi, le maintien dans l'emploi, l'aide à l'affinement du projet professionnel, l'aide à la création d'entreprise.
- L'accompagnement dans la vie quotidienne et/ou social : les parrains et mairaines sont sollicités pour des aspects très divers comme l'aide à la recherche d'un logement, d'un mode de garde, l'accompagnement au soin, la résorption de dettes, la rupture de l'isolement, l'aide à la mobilité, la découverte de la langue et/ou de la culture françaises....préalables nécessaires à l'emploi.

Notre réseau de parrains s'est lui masculinisé au fil du temps. D'autres caisses de retraite se sont jointes aux premières comme Pro BTP et EDF GDF permettant de diversifier les profils de parrains et l'aide qu'ils peuvent amener au réseau de la MLT. D'autres personnes ont rejoint le réseau individuellement, c'est le cas des parrains et mairaines en activité professionnelle.

Un rapprochement s'est également opéré avec les réseaux externes toulousains, facilité par l'animation régionale de la BPS : Trajectoire, CRFA-UFCV, FACE Grand Toulouse, MEDEF, CCI, le réseau de la MLHG, voire d'autres plus ponctuellement comme l'AFIJ, le Club Europe Maghreb...

Les réseaux de parrainage en Midi Pyrénées s'appuient **sur la charte régionale Midi-Pyrénées** du parrainage vers l'emploi qui symbolise la volonté concrète de lutter contre toutes les discriminations dans le monde du travail, et notamment les discriminations raciales. Elle a été signée le 15 juillet 2001 par l'État, le Conseil Régional, l'Association Régionale des Missions Locales, le FAS et la C.O.P.I.R.E.

• Aujourd'hui

Notre réseau compte 5 mairaines et 15 parrains dont la majorité est préretraités ou retraités.



PAROLE DE PARRAINES

S. est sorti du système scolaire en juin 2002 avec un niveau de formation V bis (bac professionnel peintre en bâtiment).

Malgré sa formation initiale, son désir était d'intégrer le Lycée de Jolimont pour préparer un diplôme d'infographie. Son objectif : travailler dans les arts graphiques comme conducteur Offset – PAO. Il est recalé aux tests d'entrée.

Il s'inscrit alors à la Mission Locale courant septembre 2002.

2003 : CES de 6 mois à l'IUFM en tant qu'agent administratif.

Janvier 2004 à Août 2005 : remise à niveau au CRIC puis suit une formation d'une durée de 1 an de conducteur Offset à l'YMCA.

2005 : Recherche d'emploi, mais difficulté à trouver dans ce secteur, aussi période d'intérim, de CDD. Positionnement sur DATIC (atelier informatique), sur le Pôle Emploi de la Mission Locale et mise en relation avec un parrain.

1ère rencontre avec son parrain en décembre 2005, avec l'objectif d'une recherche d'emploi comme conducteur Offset.

« J'ai saisi le parrainage comme une opportunité, je ne savais pas trop ce qu'il en était, je n'avais pas d'attente particulière mais j'ai fait confiance aux propositions de ma conseillère.

J'ai été rassuré par la présence de mon parrain, il m'appelait, me remontait le moral. Concrètement, il a été un appui pour moi, on se téléphonait, on faisait le point, on a mis en place une stratégie de recherche. Ce qui m'a permis de rencontrer des professionnels de l'imprimerie, et de faire évoluer mon projet professionnel vers le multi média, la PAO (plus adapté au marché de l'emploi actuel). Nous avons ensuite cherché ensemble une formation correspondante et établi la demande de financement.

Le parrainage pour moi apporte un plus au niveau relationnel, le parrain peut m'ouvrir des portes, il me dit des choses, me conseille, j'avance. J'ai le sentiment d'avoir formé une équipe avec mon parrain. A mes yeux et en 3 mots, ça représente: motivation, relationnel, soutien».

Aujourd'hui S. vient d'utiliser un chèque multi média (dispositif Conseil Régional) sur la création de site web. Il entre sur une formation en multi media chez ACT formation de sept à mi décembre 2006 (co-financement Région à 20% et AGEFIPH à 80%).

S'il réussit ensuite ses tests et qu'il signe un contrat de professionnalisation il pourrait ensuite approfondir sa connaissance des outils multi media à partir de janvier pour une durée de 8 à 10 mois à IFORCO (à Toulouse).

—

C. est sorti du système scolaire en 1998 après une 4ème AS, et suite à une entrée en CIPPA au CFA Roland Garros pour faire un CAP de menuisier. Mais il a dû abandonner du fait de la fermeture de cette classe, faute d'un nombre suffisant d'élèves.

Inscription à la Mission Locale en octobre 1998.

2000 : Suivi de formations DVP et DCP qui lui permettent de travailler son projet professionnel, de découvrir la vie en entreprise...de se positionner sur un stage en vente mais il ne finalise pas.

Juin 2003 à février 2004 : CES PLIJ (dispositif Mission Locale Toulouse), sur des postes d'agent d'entretien et de magasinage.

Mai 2004 à Octobre 2004 : Formation de magasinier à l'AFT IFTIM ; Obtention du diplôme d'Etat niveau V « Agent magasinier ». Il poursuit par une recherche d'emploi avec l'aide du Pôle Emploi de la MLT.

2005 : Mise en relation avec un parrain - **Mars 2005 à décembre 2005** : Il réalise un CES au Restaurant du Cœur.

1ère rencontre avec son parrain en janvier 2005.

« Mon parrain m'a été présenté comme une personne ayant une expérience professionnelle, je me suis dit : pourquoi pas ? Mais je ne savais pas trop à quoi m'attendre. Il m'a aidé à sélectionner les offres à partir de mon parcours même si c'était des CDD de 1 ou 2 mois. J'élaborais des CV à partir de modèles qu'il me donnait et que j'adaptais puis je les envoyais. J'étais dans une situation financière difficile, alors mon parrain m'a trouvé un CES au Restaurant du Cœur comme magasinier-livreur. Ce CES a été une bouffée d'oxygène personnelle et financière. Durant cette période j'ai eu 2 contacts avec lui sur mon poste de travail, pour savoir comment le travail se passait et préparer ma sortie. Cependant, nous nous sommes rendu compte en situation professionnelle que j'avais des problèmes dorsaux. Ce qui veut dire : examens médicaux et rencontres avec des médecins qui nous ont conseillé d'aller voir au service des maladies professionnelles à la CMSO, de faire un dossier COTOREP, et d'envisager une ré-orientation adaptée.

En ce qui me concerne, le parrainage m'a permis de trouver un emploi correspondant à ma formation, mais sur le plan santé ce n'est pas encore résolu. Le réseau de parrainage pourra m'aider dans ces démarches administratives difficiles... Le parrain, c'est un bénévole, il n'a rien à gagner, il a fait sa vie, il a fait son chemin. J'espère avoir le même parcours que lui, c'est comme un exemple.

Il m'a aidé à prendre confiance en moi. Le conseiller de la Mission Locale est aussi une aide, différente, le parrain entre plus dans les détails, les RDV sont plus rapprochés. C'est un plus. »

Aujourd'hui, C. s'est décidé à déposer une demande de dossier COTOREP (démarche difficile), pour envisager une ré-orientation professionnelle. Au cours du premier semestre 2006, il a participé aux différents ateliers du DATIC pour actualiser ses connaissances informatiques et déposer sa télé-candidature à l'ANPE (ses recherches d'emploi alimentaires continuent...).



Les jeunes, une force de vie des territoires.

26 septembre 2006 10 ans déjà... Regards croisés sur le parrainage à la Mission Locale Toulouse



PARRAIN-NAGE AVEC MOI

Refrain :

T'es qui toi pour t'intéresser à moi ?
Un parrain ? Une marraine ? C'est quoi ?
Y m'ont dit à la Mission Locale
Qu'tu vas t'coller à mes baskets,
Qu'tu m'aideras à sortir la tête du bocal,
Pour que j'trace ma route, qu'on la respecte.
Qu'est-ce que t'y gagnes ?
Qu'est-ce que j'y perds ?
Soudain c'est plus l'bagne,
C'est bon, j'y vois plus clair...

Marraine, ma reine, marraine-moi.
Crois-tu qu'j'en ai marre-haine en moi :
Plus rien à grailer, plus d'copains pour traîner,
Plus une tune, pas un toit pour crêcher.
Y'a qu'dans tes yeux qu'j'me sente unique,
A ton espoir j'me réchauffe, y's'communique...

Parrain, parrainage, nage la brasse coulée,
Bien, bien en dessous du haut du panier,
Viens vois tout au fond du vivier,
Dans quelle vase on s'enlise dans cette société.
Toi qu'a la pêche, tends nous la perche,
Tous un par un, enfin à la repêche...

Hier quand t'as débarqué de ta planète,
On était à des années lumière et des comètes :
A 65 balais avec tous tes rêves dans la tête,
Tes projets, tes délires d'aventure que tu vas vivre,
A 20 berges, sans illusions, j'vis l'cauch'mard à perpète,
J'ai appris à penser au jour le jour pour survivre...

(Refrain)

Puis on a parlé valeurs ; c'est quoi ton credo ?
« Travail-Famille-Patrie » ! Moi, c'est : « Quartier-Copain-Boulot »...
Franchement, j'vois pas en quoi on est si différents.
Mais quand tu croises un col blanc, t'as de suite le bon plan,
Le mot de passe qu'ouvre les portes automatiques,
Celles que depuis toujours, j'ai bien cru hermétiques...

Ca y est ! Il est devant moi le cyber-directeur,
Tu nous connectes, tu branches le décodeur.
Là j'capte en clair, sur la même longueur d'ondes,
J'les comprends, j'leur parle, ils me répondent.
Plus de faux-fuyants, finie la séance de zapping,
D'un coup j'suis quelqu'un qu'on estime...

Dis, aujourd'hui, si tu sais pas quoi faire,
Reste près de moi, au cas où j'reparte en arrière,
Je sais qu'après on s'verra de loin en loin...
Mais si demain t'étais dans l'coin,
J'te présenterai bien ma sœur qui fait son doctorat,
J'sais qu'alors d'autres perspectives que l'ANPE elle aura...

(Refrain)

Et puis un jour, tu donneras la main,
Parce que t'auras fait le tour, t'auras fait le plein
De parcours décousus, de pochette surprises,
D'espoirs déçus, de mises en entreprises...
Alors je reprendrai le flambeau, pour aider les p'tits frères,
Tu pourras compter sur moi pour sortir de la galère...