

**missions locales** **Chiffres  
d'activité  
2008**



Conseil national des missions locales

## Sommaire

---

Sommaire .....	2
Index des tableaux .....	3
Présentation .....	5
1. L'essentiel du réseau des missions locales en 2008 .....	7
2. L'activité d'insertion professionnelle des jeunes .....	8
2.1 Les jeunes en premier accueil .....	8
2.2 L'accompagnement des jeunes .....	9
2.3 Les caractéristiques des jeunes .....	12
2.4 L'insertion professionnelle .....	14
3. L'offre de service des missions locales .....	16
3.1 Partenariat avec l'Education nationale .....	16
3.2 Actions pour favoriser la mobilité géographique.....	17
3.3 Actions de parrainage .....	17
3.4 Actions pour favoriser l'accès au logement .....	19
3.5 Actions pour favoriser l'accès aux soins.....	19
3.6 Actions pour l'insertion les jeunes placés sous main de justice .....	19
3.7 Aide à la création d'entreprise .....	20
3.8 Partenariat avec la Défense nationale.....	20
3.9 Actions pour favoriser l'accès à l'alternance et la formation professionnelle .....	20
3.10 Partenariat avec les opérateurs économiques .....	21
3.11 Partenariat renforcé avec Pôle emploi.....	23
3.12 Projets européens ou internationaux .....	26
4. Le contrat d'insertion dans la vie sociale (CIVIS).....	28
5. L'organisation territoriale .....	30
6. Les ressources humaines .....	32
6.1 Evolution des effectifs et taille des structures.....	32
6.2 Temps de travail, contrats et métiers.....	33
7. Les financements .....	37

## Index des tableaux

---

Tableau 1 : Evolution de l'accueil des jeunes de 2003 à 2008.....	8
Tableau 2 : Nombre de jeunes en premier accueil en 2008 et part des mineurs.....	8
Tableau 3 : Délai entre la sortie du système scolaire et le premier accueil en mission locale.....	9
Tableau 4 : Nombre d'entretiens individuels dans les 12 mois par niveau de qualification.....	9
Tableau 5 : Jeunes en demande d'insertion (JDI) en décembre 2007 et décembre 2008.....	10
Graph 1 : Evolution mensuelle de l'indicateur JDI.....	11
Tableau 6 : Caractéristiques des jeunes en premier accueil en 2008 selon le sexe.....	12
Tableau 7 : Caractéristiques des jeunes, diplômés ou non, en premier accueil en 2008.....	13
Tableau 8 : Contrats de travail signés par les jeunes accompagnés en entretien individuel.....	14
Tableau 9 : Insertion professionnelle des jeunes en premier accueil dans les six mois.....	14
Tableau 10 : Accès à l'emploi et à la formation dans les six mois par région.....	15
Tableau 11 : Relations opérationnelles et conventions entre les missions locales et PAIO et les structures de l'Education nationale.....	16
Tableau 12 : Thématiques des relations ou accords avec les structures de l'Education nationale et publics cibles.....	16
Tableau 13 : Aides à la mobilité proposées par les missions locales et PAIO.....	17
Tableau 14 : Structures proposant le parrainage de jeunes par région.....	17
Tableau 15 : Nombre de parrains et de jeunes parrainés par région.....	18
Tableau 16 : Services d'aide au logement ou relations fonctionnelles avec un partenaire du logement.....	19
Tableau 17 : Services d'hébergement d'urgence proposés par les missions locales.....	19
Tableau 18 : Service de rencontre d'un psychologue proposé par la mission locale.....	19
Total ML et PAIO concernées.....	19
Tableau 19 : Partenariat avec le ministère de la justice.....	19
Tableau 20 : Partenariat avec les organismes d'aide à la création d'entreprise.....	20
Tableau 21 : Relations opérationnelles ou conventions avec la Défense Nationale.....	20
Tableau 22 : Partenariat avec les opérateurs de l'alternance et de la formation.....	20
Tableau 23 : Déclinaison des accords nationaux signés entre le CNML et les opérateurs économiques.....	21
Tableau 24 : Types d'actions mises en place avec les opérateurs économiques.....	22
Tableau 25 : Convention locales et types d'actions de partenariat avec Pôle emploi.....	23
Tableau 26 : Répartition régionale des postes ANPE mis à disposition.....	24
Tableau 27 : réalisation des objectifs de cotraitance en 2008.....	25
Tableau 28 : Participation à des projets européens ou internationaux.....	26
Tableau 29 : Programmes européen ou internationaux mobilisés.....	27
Tableau 30 : Objectifs des actions européennes ou internationales.....	27
Tableau 31 : Les entrées et sorties du CIVIS par région en 2008.....	28
Tableau 32 : Situation des jeunes à la sortie du CIVIS.....	29
Tableau 33 : Composition du réseau (ML et PAIO) et statut.....	30
Tableau 34 : Statut des missions locales et des PAIO par région au 31-12-2008.....	30
Tableau 35 : maillage territorial des missions locales, sièges, antennes, relais et permanences et nombre de communes par structure.....	31
Tableau 36 : Effectif par type de structure.....	32
Tableau 37 : Evolution de l'effectif total de 2004 à 2008.....	32
Tableau 38 : Répartition des structures par taille en équivalent temps plein ( ETP).....	32
Tableau 39 : Temps de travail par type de structure.....	33
Tableau 40 : Type de contrat par type de structure.....	33
Tableau 41 : Les métiers dans les missions locales et les PAIO.....	33
Tableau 42 : Répartition régionale des effectifs.....	34
Tableau 43 : Répartition régionale des effectifs moyens.....	35
Tableau 44 : Répartition des effectifs en équivalent temps plein par métier.....	36
Tableau 45 : Répartition des financements par type d'activité.....	37
Tableau 46 : Répartition des financeurs pour l'ensemble de l'activité hors fonds gérés.....	37
Tableau 47 : Répartition des financeurs de l'activité principale.....	37
Tableau 48 : Répartition des financeurs en activité principale.....	38
Tableau 49 : Répartition des financeurs en activité spécifique.....	38

Tableau 50 : répartition du financement de l'activité principale par type de financeurs publics ....	39
Tableau 51 : Financement d'activités principales et spécifiques, fonds gérés .....	40
Tableau 52 : Financement de l'activité principale par type de collectivité territoriale .....	41
Tableau 53 : Activités principales et spécifiques, répartition par financeurs publics .....	42
Tableau 54 : Répartition des fonds gérés .....	43

## Présentation

---

Une des missions essentielles du Conseil national des missions locales est de promouvoir l'activité du réseau des missions locales. Cette mission se traduit chaque année par la production et la diffusion d'un bilan d'activité.

Ce rapport annuel n'est pas seulement un exercice de communication, mais il traduit de manière très concrète la volonté du Conseil et du secrétariat général, de rendre lisible, auprès de l'ensemble des financeurs, les multiples facettes de l'activité de ce grand service public de l'insertion des jeunes.

Cette neuvième édition du bilan d'activité des missions locales est présentée sous forme de chiffres que nous souhaitons exhaustifs, en fonction des possibilités offertes par nos deux systèmes d'information : Parcours 3 et ICARE.

Deux systèmes  
d'informations pour  
le bilan d'activité :  
Parcours 3 et  
ICARE

Parcours 3 est le système d'information jeunes. Il est basé sur les actes professionnels des conseillers et leur travail quotidien, il permet, depuis 2003, de gérer les dossiers et les parcours d'insertion du million de jeunes accueillis chaque année. C'est un outil de pilotage de l'activité des missions locales à tous les niveaux, depuis le tableau de bord du conseiller jusqu'au suivi national du programme CIVIS.

Les remontées d'information au niveau régional et national permettent d'agrèger l'activité du réseau sur une période annuelle. Ce travail est réalisé avec les moyens techniques et l'expertise du département formation professionnelle et insertion professionnelle des jeunes de la direction de l'animation de la recherche, des études et des statistiques (DARES).

ICARE (information collectée sur l'activité du réseau) est le système d'information structures. Il permet de recueillir des informations annuelles sur l'identité, les ressources humaines et les finances de chaque mission locale. Il intègre aussi chaque année une partie questionnaire pour faire état de la diversité des offres de services du réseau.

ICARE est aussi un système d'information en ligne qui est renseigné par chaque directeur ou directrice de mission locale. Les informations sont validées par les services déconcentrés du ministère de l'économie puis font l'objet d'une exploitation nationale par le secrétariat général du CNML.

48% des jeunes  
accompagnés  
accèdent à une  
insertion  
professionnelle

En 2008 les 11 000 professionnels de ce réseau de 482 missions locales et PAIO, ont accompagné 1 million de jeunes dont 48% ont pu ainsi accéder à un emploi ou une formation. L'état apporte 40% du financement du réseau et les collectivités 47%, le coût pour la collectivité est de 478 euros par jeune accompagné.

L'accueil et  
l'accompagnement  
en augmentation

Avec 1 213 000 jeunes en contact, 1 021 000 jeunes reçus en entretien et 467 000 jeunes en premier accueil, le niveau de prise en charge des jeunes de 16 à 25 ans par le réseau est en augmentation par rapport à l'année 2007, à un niveau similaire à celui atteint en 2006. Cet accompagnement accru se traduit aussi par une augmentation du nombre de jeunes demandeurs d'insertion en fin d'année : 639 000 en décembre 2008 contre 607 000 en décembre 2007.

Selon des caractéristiques des jeunes en premier accueil, le profil majoritaire des jeunes qui se présentent pour la première fois en mission locale est de 18 à 21 ans (54%), féminin (52%), de niveau Vbis à V (56%), de nationalité française (94%), célibataire (88%), hébergé chez les parents (56%), habitant hors zone urbaine sensible ou zone de redynamisation rurale (79%) et ne possédant aucun moyen de locomotion individuel motorisé (62%).

85% des contrats  
de travail obtenus  
en emploi classique

487 000 jeunes accompagnés ont accédé à un emploi ou à une formation et 85% des contrats de travail obtenus sont des emplois classiques (hors contrats aidés ou alternance). 25% des jeunes accèdent à un emploi dans les six mois qui suivent le premier accueil.

<b>Une offre de service et des partenariats diversifiés</b>	<p>Pour exercer leur cœur de métier et développer l'offre d'insertion des jeunes sur leur territoire, les missions locales entretiennent de nombreux partenariats avec des institutions très diverses telles que les structures de l'éducation nationale, du ministère de la justice, du monde de la défense, de l'AFPA ou des chambres consulaires.</p> <p>De nombreux services sont mis en œuvre pour l'accès à l'autonomie: aides -notamment financières- à la mobilité ; aides à l'hébergement d'urgence ou au logement, très souvent avec les FJT ou les autres acteurs du logement social ; rencontres avec un psychologue.</p> <p>Pour permettre l'accès à un emploi, l'accompagnement à la création d'entreprise est très souvent proposé avec un partenaire spécialisé, de même le parrainage est très souvent mis en œuvre, près de 16 500 jeunes ont bénéficié de ce dispositif en 2008.</p>
<b>Des actions de placement avec les opérateurs économiques nationaux</b>	<p>Plus de la moitié des missions locales sont impliquées dans des actions avec les grands opérateurs économiques partenaires du CNML, 279 pour des opérations de recrutement, 232 pour des rencontres professionnelles ou des informations métiers et 98 pour des réseaux de parrainage.</p> <p>Le partenariat renforcé avec Pôle emploi constitue une offre de service essentielle des missions locales. 144 000 jeunes demandeurs d'emploi ont été accompagnés par les missions dans le cadre de la co-traitance, soit 144% de l'objectif réalisé. 416 missions locales et PAIO étaient signataires de conventions avec les agences locales pour l'emploi et 396 ont mené des actions de partenariat local pour l'accès aux offres d'emploi et aux contrats aidés, pour l'orientation vers les plates-formes de vocation ou la mise en œuvre des politiques prioritaires de l'emploi.</p>
<b>Co-traitance avec Pôle emploi : 144% de l'objectif réalisé</b>	<p>Pour favoriser la mobilité des jeunes et l'acquisition d'une expérience professionnelle à l'étranger, 138 missions locales sont présentes dans les projets européens ou internationaux dans les programmes Equal, Grundtvig, Leonardo et Jeunesse.</p>
<b>CIVIS : 51% des jeunes en insertion professionnelle</b>	<p>En 2008, 180 083 jeunes sont entrés en CIVIS dont 96 278 en CIVIS renforcé. 170 770 jeunes sont sortis du dispositif dont 62 470 pour accéder à un emploi durable, 11 963 à un emploi de moins de six mois et 11 328 à une formation. 51% de jeunes sortis du CIVIS en 2008 ont pu accéder à un emploi ou une formation.</p> <p>Au total, au 31 décembre 2008, 663 587 jeunes avait signé un CIVIS depuis le début du dispositif en avril 2005. Parmi eux, 397 114 jeunes étaient sortis du dispositif dont 158 197 vers l'emploi durable.</p>
<b>Plus de 5000 lieux d'accueil pour les jeunes</b>	<p>Fin décembre le réseau était constitué de 482 structures, soit 427 missions locales et 55 PAIO. L'aménagement du réseau se poursuit avec la fusion ou l'absorption de 11 PAIO en 2008. Le maillage territorial reste conséquent avec 1175 antennes et 4199 relais et permanences répartis sur l'ensemble du territoire national. En moyenne une mission locale couvre un territoire de 76 communes.</p>
<b>73% des 11 000 professionnels exercent des métiers d'insertion</b>	<p>10 933 professionnels travaillent dans le réseau, 10 107 salariés et 826 personnels mis à disposition (372 MAD ANPE). L'effectif total du réseau est en diminution de 1% par rapport à l'année précédente. La majorité (54%) des structures est composée d'une équipe de 10 à 30 personnes en équivalent temps plein. 90% des salariés sont en CDI et 73% des professionnels du réseau exercent un métier directement lié à l'insertion sociale et professionnelle.</p>
<b>Coût pour la collectivité : 478 euros par jeune accompagné</b>	<p>Le réseau a bénéficié de 478,2 millions d'euros de financement, en quasi totalité public, 409,3 millions pour l'activité principale, 58,3 millions pour les activités spécifiques et 10,6 millions de fonds gérés pour le compte d'autrui.</p>

# 1. L'essentiel du réseau des missions locales en 2008

---

## Le réseau au 31 décembre 2008 : 482 structures

- > 427 missions locales
- > 55 PAIO
- > 10 933 professionnels

## 1 million de jeunes accompagnés

- > 467 000 jeunes en premier accueil
- > 1,213 million de jeunes en contact
- > 1,021 million de jeunes reçus en entretien
- > 3,7 millions d'entretiens individuels assurés par les conseillers

## 487 000 jeunes ont accédé à un emploi ou une formation

- > 48% des jeunes reçus en entretien
- > 310 000 jeunes ont obtenu un « emploi classique » (479 000 contrats)
- > 72 000 jeunes ont obtenu un emploi aidé ou un emploi en alternance (85 000 contrats)
- > 187 000 jeunes sont entrés en formation

## 180 083 jeunes entrés en CIVIS, 51% des jeunes sortis en emploi ou formation

- > Jeunes sortis : 170 770
- > Dont emploi durable: 62 470 (37% des sorties)
- > Dont emploi de moins de six mois: 11 963 (7% des sorties)
- > Dont formation: 11 328 (7% des sorties)

## Le financement : 478 euros par jeune accompagné

### 478 millions d'euros de financement public dont :

- > 409 (86%) pour l'activité principale
- > 58 (12 %) pour les activités spécifiques
- > 11 (2%) de Fonds gérés

## Les financeurs : 39% Etat, 47% collectivités

### Répartition pour l'ensemble de l'activité hors fonds gérés :

- > Etat : 39,4%
- > Régions : 18,7%
- > Départements : 5,5%
- > Communes et EPCI : 22,6%
- > FSE : 7,7%
- > Autres organismes publics et privés : 6,1%

## 2. L'activité d'insertion professionnelle des jeunes

### 2.1 Les jeunes en premier accueil

Tableau 1 : Evolution de l'accueil des jeunes de 2003 à 2008

	2003	2004	2005	2006	2007	2008
Jeunes en contact avec le réseau	978 000	1 089 000	1 146 000	1 214 000	1 130 000	1 213 000
<i>dont jeunes reçus en entretien</i>	<i>828 000</i>	<i>913 000</i>	<i>958 000</i>	<i>1 018 000</i>	<i>1 005 000</i>	<i>1 021 000</i>
Jeunes accueillis pour la première fois	414 000	443 000	449 000	477 000	452 000	467 000
<i>dont femmes (en %)</i>	<i>51</i>	<i>51</i>	<i>52</i>	<i>53</i>	<i>54</i>	<i>52</i>
<i>dont mineurs (en %)</i>	<i>17</i>	<i>16</i>	<i>16</i>	<i>17</i>	<i>17</i>	<i>17</i>

Source : Parcours 3 (extraction décembre 2009, traitement Dares), France entière.

Champ : Jeunes en contact avec le réseau (entretien individuel, information collective, atelier ou visite...) et jeunes accueillis pour la première fois par le réseau (reçus pour la première fois en entretien individuel par un conseiller) dans l'année.

Tableau 2 : Nombre de jeunes en premier accueil en 2008 et part des mineurs

Région	Nombre de jeunes en premier accueil	Part des mineurs en %
Alsace	9 700	20,6
Aquitaine	23 200	15,8
Auvergne	9 300	18,4
Basse-Normandie	9 200	16,4
Bourgogne	11 500	20,6
Bretagne	20 100	11,7
Centre	16 200	19,8
Champagne-Ardenne	10 400	15,5
Corse	1 900	20,7
Franche-Comté	7 500	20
Guadeloupe	4 500	12,4
Guyane	1 500	9,4
Haute-Normandie	14 100	17,6
Ile-de-France	79 500	13,5
Languedoc-Roussillon	24 800	18,2
Limousin	4 700	16,2
Lorraine	14 100	16,7
Martinique	3 600	10,6
Midi-Pyrénées	16 700	17,3
Nord-Pas-de-Calais	35 600	18,1
Pays-de-la-Loire	23 000	16,7
Picardie	16 700	18,4
Poitou-Charentes	12 500	16,8
Provence-Alpes-Côte d'Azur	41 700	20,6
Réunion	9 700	20,6
Rhône-Alpes	45 700	17
<b>Total</b>	<b>467 400</b>	<b>16,8</b>

Source : Parcours 3 (extraction décembre 2009, traitement Dares), France entière

Champ : Jeunes accueillis pour la première fois dans le réseau des missions locales et PAIO en 2008

### Définitions

Jeunes en contact : les jeunes ont été en relation, au moins une fois dans l'année, avec une mission locale ou une PAIO, éventuellement par l'intermédiaire d'un tiers, et ce par quelque moyen que ce soit : entretien individuel, atelier, information collective, téléphone, lettre, intermédiation...

Jeunes reçus en entretien : les jeunes ont bénéficié, durant l'année, d'au moins un entretien individuel, ou participé à un atelier ou une information collective.

Jeunes accueillis pour la première fois, reçus en premier accueil ou en premier accueil : les jeunes ont bénéficié pour la première fois, au cours de l'année, d'un entretien individuel avec un conseiller du réseau des missions locales et PAIO.

**Tableau 3 : Délai entre la sortie du système scolaire et le premier accueil en mission locale**

*En pourcentage*

	Peu ou pas qualifiés : sortis de scolarité sans CAP-BEP ou avant la terminale (44 %)	Diplôme CAP-BEP ou niveau bac ou plus (56 %)	Ensemble
Moins d'un an	66 (59)	60 (61)	63 (60)
Entre 1 et 2 ans inclus	10 (11)	15 (15)	13 (13)
Entre 2 et 3 ans inclus	6 (7)	9 (9)	8 (8)
Plus de 3 ans	18 (23)	15 (15)	16 (19)
Ensemble	100	100	100

Note de lecture :

- Les pourcentages de l'année 2007 sont indiqués entre parenthèses et en italique.

- 66 % des jeunes "peu ou pas qualifiés" en contact avec le réseau des missions locales et PAIO sont sortis du système scolaire depuis moins d'un an.

Source : Parcours 3 (extraction décembre 2009, traitement Dares), France entière.

Champ : jeunes en contact avec le réseau des missions locales et PAIO en 2008.

## 2.2 L'accompagnement des jeunes

**Tableau 4 : Nombre d'entretiens individuels dans les 12 mois par niveau de qualification**

*En pourcentage*

Nombre d'entretiens individuels dans les 12 mois	Au moins Bac+2 (niveaux III, II ou I)	Baccalauréat 2 <sup>nde</sup> , 1 <sup>ère</sup> (niveau IV)	CAP ou BEP (niveau V)	Sans qualification (niveaux VI et V bis)	Ensemble
1	39,3	28,3	24,7	23,1	25,6
2	21,9	19	17,3	16,4	17,6
3	12,7	13	13,4	12,6	12,9
4	8,2	9,2	9,4	9,5	9,3
5	5,1	7	7,4	7,8	7,3
6 à 9	9,3	15,9	17,9	19,5	17,7
10 et plus	3,5	7,6	9,9	11,1	9,6
	100	100	100	100	100

Note de lecture : 12,7 % des jeunes de niveau III, II ou I reçus en premier accueil ont bénéficié de trois entretiens individuels dans l'année qui a suivi leur premier accueil.

Source : Parcours 3 (extraction décembre 2009, traitement Dares). France entière.

Champ : Jeunes accueillis pour la première fois par le réseau des missions locales et PAIO entre le 1er janvier 2008 et le 30 juin 2008.

## Les jeunes en demande d'insertion

L'indicateur jeunes en demande d'insertion (JDI) dénombre les jeunes ayant bénéficié d'au moins un entretien au sein du réseau des missions locales (ML) et permanences d'accueil, d'information et d'orientation (PAIO) au cours des cinq derniers mois, qu'il s'agisse d'un entretien individuel, d'une information collective ou d'un atelier.

L'indicateur JDI du mois de décembre 2008 mesure ainsi le nombre de jeunes ayant eu au moins un entretien individuel, une information collective ou un atelier entre le 01 août 2008 et le 31 décembre 2008 inclus.

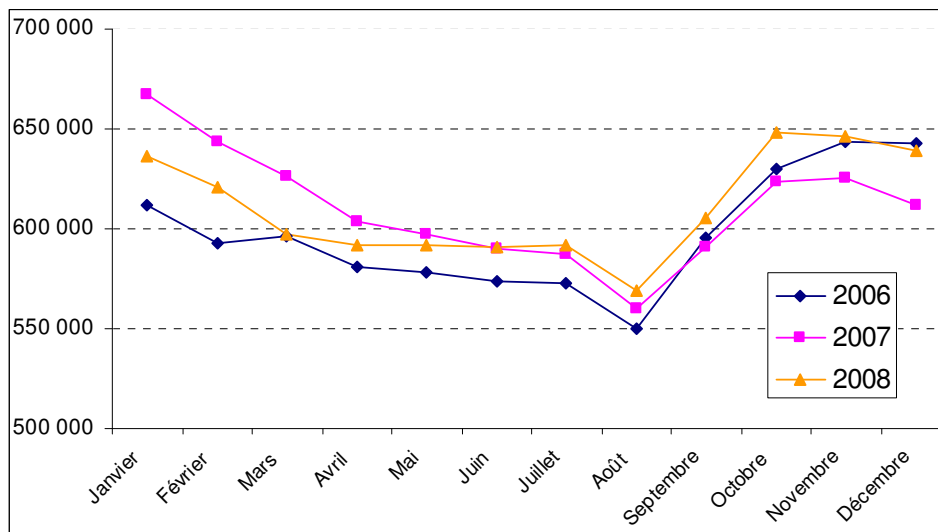
L'indicateur JDI est calculé, par la DARES, à partir de l'entrepôt national de données issu de Parcours 3.

**Tableau 5 : Jeunes en demande d'insertion (JDI) en décembre 2007 et décembre 2008**

Région	JDI 12-2007	JDI 12-2008
Alsace	13 973	13 362
Aquitaine	28 162	30 063
Auvergne	12 252	12 840
Basse-Normandie	11 583	12 937
Bourgogne	16 151	16 905
Bretagne	24 501	26 205
Centre	21 499	22 186
Champagne-Ardenne	16 222	16 649
Corse	1 983	2 137
Franche-Comté	9 580	10 292
Guadeloupe	3 694	6 073
Guyane	3 017	2 812
Haute-Normandie	19 753	19 939
Ile-de-France	92 560	98 366
Languedoc-Roussillon	29 807	32 635
Limousin	7 186	7 541
Lorraine	18 441	19 521
Martinique	5 588	7 509
Midi-Pyrénées	20 989	21 384
Nord-Pas-de-Calais	57 351	57 979
Pays-de-la-Loire	27 764	29 349
Picardie	23 958	25 051
Poitou-Charentes	16 349	16 609
Provence-Alpes-Côte d'Azur	55 006	55 635
La Réunion	15 262	16 964
Rhône-Alpes	54 621	57 978
<b>Total</b>	<b>607 252</b>	<b>638 921</b>

Source : Parcours 3 (données de décembre 2007 et décembre 2008).  
Exploitation DARES : Entrepôt National Parcours 3.

**Graphe 1 : Evolution mensuelle de l'indicateur JDI**



### Les niveaux de formation

- Niveau I et II : diplômés des premier et deuxième cycles de l'enseignement supérieur (licence universitaire ou davantage), d'une école de commerce ou d'ingénieur.
  - Niveau III : diplômés d'une formation de niveau bac +2 : premier cycle de l'enseignement supérieur (DEUG, BTS...), de formations du secteur de la santé, paramédical, social.
  - Niveau IV : sorties de terminale ou d'un niveau équivalent avec ou sans baccalauréat, de l'enseignement supérieur sans diplôme, de classes préparatoires sans avoir réussi à intégrer une école de commerce ou d'ingénieur.
  - Niveau V : sorties à l'issue de la dernière année de CAP ou BEP (avec ou sans diplôme) ou d'une classe de seconde ou de première.
  - Niveau V bis : sorties du système éducatif avant la dernière année de CAP ou de BEP, après une classe de troisième générale ou une classe de quatrième ou de troisième d'enseignement non général.
  - Niveau VI : sorties du système éducatif avant une classe de troisième générale ou avant une classe de quatrième non générale.
- Les jeunes dits « sans qualification » sont les jeunes de niveaux VI ou V bis. Les jeunes dits « peu ou pas qualifiés » sont les jeunes de niveau VI, V bis ou V sans diplôme. Les jeunes dits « peu ou pas diplômés » sont les jeunes de niveau VI, V bis ou V.

## 2.3 Les caractéristiques des jeunes

Tableau 6 : Caractéristiques des jeunes en premier accueil en 2008 selon le sexe

En pourcentage

	Hommes	Femmes	Ensemble
<b>Age au premier accueil</b>			
16 ou 17 ans	20	14	17
18 à 21 ans	52	55	54
22 à 25 ans	28	30	29
<b>Niveau de formation initiale</b>			
Au moins bac+2 (Niveau III, II ou I)	5	8	7
Baccalauréat (Niveau IV avec diplôme)	15	22	18
Niveau baccalauréat sans diplôme (Niveau IV sans diplôme)	9	13	11
CAP-BEP (Niveau V avec diplôme)	20	20	20
Niveau CAP-BEP sans diplôme, sortie de 2nde ou 1ere (niveau V sans diplôme)	18	14	16
Première année CAP-BEP, sortie de 3ième (niveau V bis)	24	17	20
Sortie avant la 3ième générale (niveau VI)	9	6	7
<b>Type d'Hébergement</b>			
Chez les parents	61	49	55
Chez un autre membre de la famille	12	10	11
Logement autonome	14	29	22
Chez des amis	5	6	5
En foyer, en centre d'hébergement et de réinsertion sociale, en hôtel	4	3	4
Sans hébergement, en hébergement nomade, autres	4	3	3
<b>Situation Familiale</b>			
Célibataire	94	84	88
Marié, Pacsé, vie maritale	6	15	11
Séparé, divorcé, veuf	0	1	1
<b>Enfants</b>			
Au moins un enfant à charge	3	12	8
<b>Mobilité</b>			
Automobile personnelle	29	31	30
Motocyclette, mobylette ou scooter	12	4	8
Permis B	31	32	31

Source : Parcours 3 (extraction décembre 2009, traitement Dares), France entière.

Champ : jeunes accueillis pour la première fois par le réseau des missions locales et PAIO en 2008, sauf « possibilités de garde » où le champ se limite aux jeunes ayant un enfant à charge au moment du premier accueil.

**Tableau 7 : Caractéristiques des jeunes, diplômés ou non, en premier accueil en 2008**

*En pourcentage*

	<b>Peu ou pas qualifiés : sortis de scolarité sans CAP-BEP ou avant la terminale (44 %)</b>	<b>Diplôme CAP-BEP ou niveau bac ou plus (56 %)</b>	<b>Ensemble</b>
<b>Sexe</b>			
Homme	56	41	48
Femme	44	59	52
<b>Age au premier accueil</b>			
16 ou 17 ans	34	4	17
18 à 21 ans	45	60	54
22 à 25 ans	21	36	29
<b>Type d'Hébergement</b>			
Chez les parents	56	55	56
Chez un autre membre de la famille	13	9	11
Logement autonome	17	26	22
Chez des amis	5	5	5
En foyer, en centre d'hébergement et de réinsertion sociale, en hôtel	6	2	3
Sans hébergement, en hébergement nomade, autres	3	3	3
<b>Situation Familiale</b>			
Célibataire	89	88	88
Marié, Pacsé, vie maritale	10	11	11
Séparé, divorcé, veuf	1	1	1
<b>Enfants</b>			
Au moins un enfant à charge	10	6	8
<b>Nationalité</b>			
Française	92	96	94
Etranger Union Européenne	1	1	1
Etranger Hors Union Européenne	7	3	5
<b>Zone d'habitation</b>			
ZUS	18	13	15
Zone de Redynamisation Rurale (ZRR)	6	7	6
Hors ZUS et ZRR	76	80	79
<b>Mobilité</b>			
Moyen de locomotion individuel motorisé	23	49	38
Permis B	13	46	31

Source : Parcours 3 (extraction décembre 2009, traitement Dares), France entière.

Champ : jeunes accueillis pour la première fois par le réseau des missions locales et PAIO en 2008.

## 2.4 L'insertion professionnelle

**Tableau 8 : Contrats de travail signés par les jeunes accompagnés en entretien individuel**

*En pourcentage*

Types de contrats de travail signés	Part en 2007	Part en 2008	Nombre de contrats en 2008
<b>Emplois classiques</b>	<b>83</b>	<b>85</b>	<b>479 000</b>
CDD	34,2	37,2	210 000
intérim	23,4	22,9	129 000
CDI	14,8	14,1	80 000
contrat saisonnier	9,6	9,8	55 000
autres contrats	1	1	5 000
<b>Emplois aidés</b>	<b>17</b>	<b>15</b>	<b>85 000</b>
secteur non marchand	6,4	5,1	28 500
apprentissage	4,4	4,5	25 500
autres contrats en alternance	3,5	3,3	18 000
autres contrats aidés	2,7	2,1	13 000
<b>Ensemble</b>	<b>100</b>	<b>100</b>	<b>564000</b>

Note de lecture : 15,0 % des contrats de travail signés en 2008 sont des emplois aidés et 5,1 % sont des emplois aidés du secteur non marchand.

Source : Parcours 3 (extraction décembre 2009, traitement Dares), France entière.

Champ : Ensemble des contrats signés en 2008 par les jeunes reçus en entretien individuel dans le réseau des missions locales et PAIO.

**Tableau 9 : Insertion professionnelle des jeunes en premier accueil dans les six mois**

	2006	2007	2008
<b>Jeunes en premier accueil</b>	<b>477 000</b>	<b>452 000</b>	<b>467 000</b>
Jeunes ayant accédé à toute forme d'emploi dans les six mois (en %)	25,0	26,0	25,4
Jeunes ayant accédé à un emploi classique dans les six mois (en %)	20,2	21,0	20,8
Jeunes ayant accédé à un emploi aidé ou un emploi en alternance dans les six mois (en %)	5,6	5,7	5,2
Jeunes ayant accédé à une formation dans les six mois (en %)	18,3	17,2	17

Lecture : les pourcentages ne se cumulent pas. Un même jeune peut par exemple accéder à un emploi et à une formation dans l'année.

Source : Parcours 3 (extraction décembre 2009, traitement Dares), France entière.

Champ : Ensemble des jeunes en premier accueil en 2007 et 2008.

**Tableau 10 : Accès à l'emploi et à la formation dans les six mois par région**

Région	Nombre de jeunes en premier accueil	Part d'accès à toute forme d'emploi dans les six mois	Part d'accès à un emploi classique dans les six mois	Part d'accès à un emploi aidé dans les six mois	Part d'accès à une formation dans les six mois
Alsace	9 700	23	19	5	15
Aquitaine	23 200	31	27	5	20
Auvergne	9 300	30	22	8	18
Basse-Normandie	9 200	30	26	5	21
Bourgogne	11 500	26	20	6	14
Bretagne	20 100	30	26	4	20
Centre	16 200	30	25	6	15
Champagne-Ardenne	10 400	29	25	6	21
Corse	1 900	24	18	5	18
Franche-Comté	7 500	24	17	8	19
Guadeloupe	4 500	12	5	7	8
Guyane	1 500	8	5	3	17
Haute-Normandie	14 100	28	24	6	13
Ile-de-France	79 500	24	21	4	16
Languedoc-Roussillon	24 800	24	19	6	15
Limousin	4 700	41	33	10	15
Lorraine	14 100	25	20	6	25
Martinique	3 600	11	8	3	8
Midi-Pyrénées	16 700	28	21	8	17
Nord-Pas-de-Calais	35 600	19	15	4	17
Pays-de-la-Loire	23 000	29	24	5	18
Picardie	16 700	24	19	6	19
Poitou-Charentes	12 500	31	25	6	13
Provence-Alpes-Côte d'Azur	41 700	22	18	5	21
Réunion	9 700	13	8	5	18
Rhône-Alpes	45 700	28	24	5	13
<b>France entière</b>	<b>467 400</b>	<b>25</b>	<b>21</b>	<b>5</b>	<b>17</b>

Lecture : les pourcentages ne se cumulent pas. Un même jeune peut par exemple accéder à un emploi et une formation dans les six mois suivant son premier accueil.

Source : Parcours 3 (extraction décembre 2009, traitement Dares), France entière.

Champ : Ensemble des jeunes reçus en premier accueil en 2008.

### L'application Parcours 3

Les missions locales et les PAIO sont équipées de l'application Parcours 3 depuis 2003 pour gérer les dossiers des jeunes accueillis et notamment ceux qui bénéficient du programme CIVIS. Cette application issue de l'évolution du logiciel Parcours 2 est utilisée quotidiennement pour la saisie des dossiers des jeunes par l'ensemble des conseillers des missions locales. Elle permet de décrire précisément les caractéristiques individuelles des jeunes, les situations qu'ils occupent sur le marché du travail, les services dont ils bénéficient.

Localement, Parcours 3 est un outil de pilotage pour chaque mission locale. Les remontées mensuelles d'information au niveau régional et au niveau national permettent des études à un niveau plus agrégé. Pour s'assurer de la qualité des données, des contrôles de cohérence et une charte de saisie ont été conçus pour corriger et homogénéiser les comportements de saisie sur l'ensemble du territoire.

### 3. L'offre de service des missions locales

#### 3.1 Partenariat avec l'Education nationale

**Tableau 11 : Relations opérationnelles et conventions entre les missions locales et PAIO et les structures de l'Education nationale**

CIO	434
MGIEN	393
Etablissement scolaire public	296
Etablissement scolaire privé	161
Inspection académique	107
Université	78
Rectorat	54
<b>Total ML et PAIO concernées</b>	<b>460</b>

Lecture : réponses positives à la question « Avez vous des relations opérationnelles ou des conventions avec l'Education Nationale? Si oui, avec qui ? ».

Source : Comptes rendus d'activité des missions locales et PAIO 2008 – ICARE. Sur un total de 482 réponses.

**Tableau 12 : Thématiques des relations ou accords avec les structures de l'Education nationale et publics cibles**

Information sur l'offre de service de la mission locale	392
Retour en formation initiale	383
Lutte contre la déscolarisation	309
Orientation	309
En direction des jeunes	287
Concertation entre professionnels	286
Apprentissage	285
Information sur l'emploi	253
Repérage concerté du décrochage scolaire	243
Organisation de l'accompagnement concerté des décrocheurs	178
En direction des professionnels	144
En direction des parents	45
<b>Total ML et PAIO concernées</b>	<b>463</b>

Lecture : réponse à la question « Quelles sont les thématiques de vos relations ou accords avec l'Education Nationale ? Quels sont les publics cibles ? ».

Source : Comptes rendus d'activité des missions locales et PAIO 2008 – ICARE. . Sur un total de 463 réponses.

## 3.2 Actions pour favoriser la mobilité géographique

**Tableau 13 : Aides à la mobilité proposées par les missions locales et PAIO**

Aides financières mobilité	434
Informations sur transports publics	328
Préparation du permis de conduire	297
Location de mobylettes	265
Transport à la demande	201
Prêt de vélos ou deux roues	120
Action de mobilité européenne	120
Location de véhicules	103
Action de mobilité internationale	69
Service co-voiturage	59
Prêt de véhicules	46
Prêts pour achat de véhicule	41
<b>Total ML et PAIO concernées</b>	<b>474</b>

Lecture : réponse à la question « Etes vous en mesure de mettre à disposition des aides à la mobilité (in interne ou en partenariat) ? ».

Source : Comptes rendus d'activité des missions locales et PAIO 2008 – ICARE. Sur un total de 482 réponses.

## 3.3 Actions de parrainage

**Tableau 14 : Structures proposant le parrainage de jeunes par région**

Région	ML et PAIO
Alsace	10
Aquitaine	17
Auvergne	13
Basse-Normandie	8
Bourgogne	13
Bretagne	10
Centre	22
Champagne-Ardenne	9
Corse	2
Franche-Comté	9
Guadeloupe	Nd
Guyane	Nd
Haute-Normandie	13
Ile-de-France	66
Languedoc-Roussillon	15
Limousin	6
Lorraine	19
Martinique	3
Midi-Pyrénées	11
Nord-Pas-de-Calais	27
Pays-de-la-Loire	20
Picardie	13
Poitou-Charentes	14
Provence-Alpes-Côte d'Azur	30
Réunion	1
Rhône-Alpes	34
<b>Total</b>	<b>385</b>

Source : Comptes rendus d'activité des missions locales et PAIO 2008 – ICARE. Sur un total de 482 réponses.

### Le parrainage

Le parrainage permet à des jeunes en insertion, de profiter de l'expérience, du savoir-faire et de la disponibilité de bénévoles retraités ou actifs, pour la recherche d'un emploi, d'un contrat en alternance ou d'un stage. En lien avec le conseiller de la mission locale, le parrain apporte son soutien et de précieux conseils pour aider le jeune à mieux connaître les filières et les métiers de l'entreprise et préparer une candidature ou un entretien d'embauche.

Expérimentées dès 1993 par quelques missions locales, les actions de parrainage se sont étendues progressivement à tous les territoires avec le soutien du ministère de l'emploi et des conseils régionaux. Aujourd'hui les employeurs s'engagent aussi dans le dispositif pour permettre à leurs salariés de parrainer des jeunes pendant leur temps de travail (Dexia, Lyonnaise des Eaux). Près de 80% des missions locales sont animatrices d'un réseau de parrains.

**Tableau 15 : Nombre de parrains et de jeunes parrainés par région**

Région	Nombre de parrains	Nombre de jeunes parrainés	Moyenne de jeunes par parrain
Alsace	191	464	2,4
Aquitaine	360	685	1,9
Auvergne	221	284	1,3
Basse-Normandie	95	151	1,6
Bourgogne	337	491	1,5
Bretagne	292	446	1,5
Centre	381	635	1,7
Champagne-Ardenne	192	156	0,8
Corse	17	25	1,5
Franche-Comté	22	206	9,4
Guadeloupe	Nd	Nd	Nd
Guyane	Nd	Nd	nd
Haute-Normandie	864	1007	1,2
Ile-de-France	1012	2843	2,8
Languedoc-Roussillon	237	494	2,1
Limousin	171	117	0,7
Lorraine	294	1210	4,1
Martinique	32	62	1,9
Midi-Pyrénées	356	791	2,2
Nord-Pas-de-Calais	304	1606	5,3
Pays-de-la-Loire	472	579	1,2
Picardie	283	494	1,7
Poitou-Charentes	323	403	1,2
Provence-Alpes-Côte d'Azur	660	2059	3,1
Réunion	25	25	1
Rhône-Alpes	788	1205	1,5
<b>Total</b>	<b>7929</b>	<b>16438</b>	<b>2,1</b>

Source : Comptes rendus d'activité des missions locales et PAIO 2008 – ICARE. Sur un total de 482 réponses.

### 3.4 Actions pour favoriser l'accès au logement

**Tableau 16 : Services d'aide au logement ou relations fonctionnelles avec un partenaire du logement**

Partenariat avec foyer de jeunes travailleurs	304
Partenariat avec les autres acteurs du logement	284
Informations par un conseiller référent logement	268
Partenariat avec CLLAJ	125
Partenariat avec Adoma (1)	116
Comité local pour le logement autonome des jeunes (CLLAJ) en interne	27
Partenariat avec agence immobilière à vocation sociale	23
<b>Total ML et PAIO concernées</b>	<b>438</b>

Lecture : réponse à la question « Avez vous un service logement ou des relations fonctionnelles avec un partenaire logement ? ».

Source : Comptes rendus d'activité des missions locales et PAIO 2008 – ICARE. Sur un total de 482 réponses.

(1) Créée à l'origine pour loger les travailleurs migrants, Adoma a aujourd'hui pour mission d'accueillir et soutenir tous ceux et celles qui traversent des difficultés et ne trouvent pas leur place dans le logement social traditionnel.

**Tableau 17 : Services d'hébergement d'urgence proposés par les missions locales**

Par l'intermédiaire d'un partenaire hébergement	293
Par l'intermédiaire d'un service social	225
Autre	101
Gestion directe par la mission locale	49
<b>Total ML et PAIO concernées</b>	<b>404</b>

Lecture : réponse à la question « la mission locale est elle en mesure de proposer un hébergement d'urgence ? ».

Source : Comptes rendus d'activité des missions locales et PAIO 2008 – ICARE. Sur un total de 482 réponses.

### 3.5 Actions pour favoriser l'accès aux soins

**Tableau 18 : Service de rencontre d'un psychologue proposé par la mission locale**

Réalisé par un partenaire	155
Réalisé par un salarié	107
Réalisé par un achat de prestation	106
Autre	29
<b>Total ML et PAIO concernées</b>	<b>338</b>

Lecture : réponse à la question « la mission locale propose t'elle la rencontre d'un psychologue au sein de la mission locale ? ».

Source : Comptes rendus d'activité des missions locales et PAIO 2008 – ICARE. Sur un total de 482 réponses.

### 3.6 Actions pour l'insertion les jeunes placés sous main de justice

**Tableau 19 : Partenariat avec le ministère de la justice**

PJJ	364
Service pénitentiaire d'insertion et de probation en milieu ouvert	312
Service pénitentiaire d'insertion et de probation en milieu fermé	202
Maison d'arrêt	188
Association de contrôle judiciaire	95
Centre de détention	79
Centre éducatif fermé pour les mineurs	69
<b>Total ML et PAIO concernés</b>	<b>410</b>

Lecture : réponse à la question « Avez vous des relations opérationnelles ou des conventions avec le Ministère de la Justice ? Avec quelles structures ? ».

Source : Comptes rendus d'activité des missions locales et PAIO 2008 – ICARE. Sur un total de 482 réponses.

### 3.7 Aide à la création d'entreprise

**Tableau 20 : Partenariat avec les organismes d'aide à la création d'entreprise**

Boutiques de gestion	189
Association pour le droit à l'initiative économique (ADIE)	129
Groupement de jeunes créateurs	34
France Initiative	26
Mise en place d'un comité local d'aide aux projets	24
France Active	18
Autre partenariat	229
Total ML et PAIO concernées	339

Lecture : réponse à la question « Avez vous des relations formalisées avec une structure d'aide à la création d'entreprises ? ». Source : Comptes rendus d'activité des missions locales et PAIO 2008 – ICARE. Sur un total de 482 réponses.

### 3.8 Partenariat avec la Défense nationale

**Tableau 21 : Relations opérationnelles ou conventions avec la Défense Nationale**

Services de la JAPD (BSN)	435
Centres de défense 2ème chance (EPIDe - CD2A)	407
Centres de recrutement de l'armée de terre	381
Centres de recrutement de la marine nationale	358
Centres de recrutement de la gendarmerie nationale	274
Centres de recrutement de l'armée de l'air	267
Centres de reconversion de l'armée de terre	80
Centres de reconversion de l'armée de l'air	48
Centres de reconversion de la marine nationale	39
Centres de reconversion de la gendarmerie nationale	37
Total ML et PAIO concernés	473

Lecture : réponse à la question « Avez vous des relations opérationnelles ou des conventions avec la Défense Nationale ? Si oui, avec qui ? ».

Source : Comptes rendus d'activité des missions locales et PAIO 2008 – ICARE. Sur un total de 482 réponses.

### 3.9 Actions pour favoriser l'accès à l'alternance et la formation professionnelle

**Tableau 22 : Partenariat avec les opérateurs de l'alternance et de la formation**

<b>AFPA</b>	<b>401</b>
<b>Centre de formation d'apprentis</b>	<b>406</b>
<b>Chambre de commerce et d'industrie</b>	<b>320</b>
<b>Chambre d'agriculture</b>	<b>165</b>

Lecture : réponse à la question « Avez vous des relations opérationnelles ou des accords de partenariat formalisés avec les structures suivantes ? ».

Source : Comptes rendus d'activité des missions locales et PAIO 2008 – ICARE. Sur un total de 482 réponses.

### 3.10 Partenariat avec les opérateurs économiques

#### Le partenariat entre le CNML et les grands opérateurs économiques

Pour permettre l'accès à la vie en entreprise des jeunes peu ou pas qualifiés, en particulier ceux résidant en zone urbaine sensible et bénéficiaires du CIVIS, le Conseil national des missions locales développe depuis 2006 un partenariat avec des grandes entreprises qui ont besoin de recruter des jeunes.

Des accords nationaux sont signés pour permettre :

- > de favoriser les procédures de recrutement répondant aux besoins de l'entreprise comme à ceux des jeunes accompagnés par les missions locales,
- > de mieux informer les jeunes et leurs conseillers sur les métiers et les filières qui recrutent pour une meilleure connaissance du monde du travail,
- > le développement du parrainage pour l'emploi notamment dans le cadre de la lutte contre les discriminations.

Le CNML a mis en place un groupe de travail afin d'évaluer les résultats du partenariat engagé et de rechercher de nouvelles solutions pour l'accès à l'entreprise des jeunes peu qualifiés.

**Tableau 23 : Déclinaison des accords nationaux signés entre le CNML et les opérateurs économiques**

ADIA	132
AREVA	32
Association Française de la Relation Clients - AFRC	6
CARGLASS	47
Carrefour	147
DCNS (Filières du talent)	9
Dexia Crédit Local	76
Groupe Casino	81
Groupe CRIT	77
Groupe GDF SUEZ (Hors INEO)	71
IMS-Entreprendre pour la Cité	16
INEO (Groupe GDF SUEZ)	37
Lyonnaise des Eaux (SUEZ Environnement)	51
MEDIAPOST	66
SITA - SUEZ Environnement	45
SNCF	139
Veolia Environnement	129

Lecture : réponse à la question « Utilisation des accords nationaux signés avec des entreprises ou groupes (accords du CNML du 13/06/06, ...) ».

Source : Comptes rendus d'activité des missions locales et PAIO 2008 – ICARE. Sur un total de 482 réponses.

**Tableau 24 : Types d'actions mises en place avec les opérateurs économiques**

	<b>Rencontres professionnelles et informations métiers</b>	<b>Opérations de recrutement</b>	<b>Parrainage</b>
ADIA	155	200	36
AREVA	35	35	9
Association Française de la Relation Clients - AFRC	20	19	3
CARGLASS	40	73	3
Carrefour	135	195	29
DCNS (Filières du talent)	7	7	1
Dexia Crédit Local	28	15	20
Groupe Casino	62	95	7
Groupe CRIT	81	130	13
Groupe GDF SUEZ (Hors INEO)	15	14	4
IMS-Entreprendre pour la Cité	5	5	1
INEO (Groupe GDF SUEZ)	8	8	1
Lyonnaise des Eaux (SUEZ Environnement)	7	12	3
MEDIAPOST	16	23	3
SITA - SUEZ Environnement	10	13	0
SNCF	40	51	8
Veolia Environnement	42	48	8
<b>Total ML et PAIO concernés</b>	<b>232</b>	<b>279</b>	<b>98</b>

Source : Comptes rendus d'activité des missions locales et PAIO 2008 – ICARE. Sur un total de 482 réponses.

### 3.11 Partenariat renforcé avec Pôle emploi

#### Le partenariat renforcé entre les missions locales et Pôle emploi

Depuis 2001, l'ANPE et le CNML mobilisent leurs réseaux au service de l'accompagnement personnalisé des jeunes demandeurs d'emploi. Un accord-cadre de partenariat renforce cette collaboration pour les années 2006 à 2008. Il a été signé le 29 juin 2006 entre le ministère de l'emploi, l'ANPE et le CNML. Il définit deux axes de travail commun pour les deux réseaux :

- La complémentarité des interventions entre les agences locales pour l'emploi et les missions locales dans le champ de l'emploi.
- La co-traitance pour la mise en œuvre du projet personnalisé d'accès à l'emploi (PPAE) qui consiste, en pratique, à confier aux missions locales le suivi d'une partie des jeunes de 16 à 25 ans. En 2008, celles-ci ont accompagné 144 000 jeunes demandeurs d'emploi pour le compte de l'ANPE.

**Tableau 25 : Convention locales et types d'actions de partenariat avec Pôle emploi**

Région	Convention locale signée	Actions de partenariat	Types d'actions de partenariat				
			Accès aux offres d'emplois	Accès aux contrats aidés	Orientation vers une plate-forme de vocation	Priorités des politiques publiques de l'emploi	Autres actions locales
Alsace	11	9	8	3	6	7	1
Aquitaine	22	21	18	16	16	17	2
Auvergne	13	15	12	12	13	14	2
Basse-Normandie	14	13	11	10	13	12	1
Bourgogne	16	15	14	11	11	12	2
Bretagne	16	15	14	11	11	12	2
Centre	22	18	14	11	11	14	3
Champagne-Ardenne	11	10	10	7	9	8	2
Corse	3	4	4	3	2	3	0
Franche-Comté	11	9	8	8	7	8	0
Guadeloupe	1	1	1	0	1	1	0
Guyane	0	0	0	0	0	0	1
Haute-Normandie	12	11	10	8	10	9	3
Ile-de-France	67	66	60	54	54	54	19
Languedoc-Roussillon	16	17	16	15	15	15	5
Limousin	5	6	6	6	6	4	2
Lorraine	18	17	14	11	12	12	15
Martinique	4	4	4	1	3	1	0
Midi-Pyrénées	11	10	8	7	10	9	3
Nord-Pas-de-Calais	23	22	20	19	20	20	4
Pays-de-la-Loire	18	18	17	14	18	18	2
Picardie	13	12	11	10	9	7	1
Poitou-Charentes	16	14	13	11	12	12	1
Provence-Alpes-Côte d'Azur	28	27	25	23	25	26	1
Réunion	2	1	1	1	1	1	0
Rhône-Alpes	43	41	35	35	37	34	4
<b>Total</b>	<b>416</b>	<b>396</b>	<b>354</b>	<b>307</b>	<b>332</b>	<b>330</b>	<b>76</b>

Source : Comptes rendus d'activité des missions locales et PAIO 2008 – ICARE. Sur un total de 482 réponses.

**Tableau 26 : Répartition régionale des postes ANPE mis à disposition**

Région	Nbre de missions locales et PAIO	Nbre de ML&PAIO disposant d'un poste ANPE	Poste ANPE MAD	Poste ANPE en EQTP
Alsace	12	9	13	8,05
Aquitaine	23	19	21	20,4
Auvergne	15	11	11	8,95
Basse-Normandie	16	4	5	4
Bourgogne	16	15	19	13,3
Bretagne	17	14	15	14,1
Centre	26	10	13	7,4
Champagne-Ardenne	17	8	8	7
Corse	4	2	1	1
Franche-Comté	14	8	9	6,9
Guadeloupe	1	1	2	1
Guyane	1	1	1	1
Haute-Normandie	13	12	13	11,6
Ile-de-France	82	50	52	40,7
Languedoc-Roussillon	17	10	10	9,8
Limousin	6	4	4	3
Lorraine	20	19	28	16,7
Martinique	4	1	1	1
Midi-Pyrénées	11	10	12	11,4
Nord-Pas-de-Calais	27	23	24	22,2
Pays-de-la-Loire	24	6	8	5,7
Picardie	17	15	13	10
Poitou-Charentes	16	13	12	10,22
Provence-Alpes-Côte d'Azur	30	22	26	23,95
Réunion	4	4	9	8,47
Rhône-Alpes	49	38	42	32,51
<b>Total</b>	<b>482</b>	<b>329</b>	<b>372</b>	<b>300,35</b>

Source : Comptes rendus d'activité des missions locales et PAIO 2008 – ICARE. Sur un total de 482 réponses.

**Tableau 27 : réalisation des objectifs de cotraitance en 2008**

Région	Objectifs	Jeunes bénéficiaires de la co-traitance selon la convention	Taux de réalisation
Alsace	2198	2995	136%
Aquitaine	5194	7304	141%
Auvergne	1947	3249	167%
Basse-Normandie	2909	4295	148%
Bourgogne	2610	3928	150%
Bretagne	3594	5531	154%
Centre	3367	6068	180%
Champagne-Ardenne	2393	3069	128%
Corse	473	677	143%
Franche-Comté	1560	2254	144%
Guadeloupe	1324	924	70%
Guyane	331	257	78%
Haute-Normandie	3973	6686	168%
Ile-de-France	13268	21954	165%
Languedoc-Roussillon	4048	6184	153%
Limousin	879	1600	182%
Lorraine	3765	5021	133%
Martinique	1078	1358	126%
Midi-Pyrénées	3764	7484	199%
Nord-Pas-de-Calais	10291	11840	115%
Pays-de-la-Loire	5297	8996	170%
Picardie	3929	5967	152%
Poitou-Charentes	2365	2927	124%
Provence-Alpes-Côte d'Azur	7810	10219	131%
Réunion	3836	3729	97%
Rhône-Alpes	7797	9267	119%
<b>Total</b>	<b>100 000</b>	<b>143 783</b>	<b>144%</b>

Source : Pacours 3, traitement CNML.

### 3.12 Projets européens ou internationaux

Tableau 28 : Participation à des projets européens ou internationaux

Région	Pilotage du projet par la mission locale	Pilotage français	Pilotage européen	Total
Alsace	0	2	0	2
Aquitaine	3	4	1	8
Auvergne	2	6	0	8
Basse-Normandie	0	0	0	0
Bourgogne	0	1	0	1
Bretagne	2	5	0	7
Centre	2	1	0	3
Champagne-Ardenne	0	1	1	2
Corse	0	0	1	1
Franche-Comté	1	1	1	3
Guadeloupe	0	1	0	1
Guyane	0	1	0	1
Haute-Normandie	3	3	0	6
Ile-de-France	12	14	4	30
Languedoc-Roussillon	1	2	1	4
Limousin	0	1	0	1
Lorraine	0	2	0	2
Martinique	0	1	0	1
Midi-Pyrénées	2	3	0	5
Nord-Pas-de-Calais	6	3	1	10
Pays-de-la-Loire	0	4	0	4
Picardie	2	3	0	5
Poitou-Charentes	2	4	0	6
Provence-Alpes-Côte d'Azur	2	4	1	7
Réunion	0	0	1	1
Rhône-Alpes	8	8	3	19
<b>Total</b>	<b>48</b>	<b>75</b>	<b>15</b>	<b>138</b>

Lecture : réponse à la question « La mission locale a-t-elle participé à des projets européens ou internationaux ? Si oui, qui assurait le pilotage du projet ? ».

Source : Comptes rendus d'activité des missions locales et PAIO 2008 – ICARE. Sur un total de 480 réponses.

**Tableau 29 : Programmes européen ou internationaux mobilisés**

Equal - Projet de lutte contre les discriminations	59
Grundtvig - Bourses de mobilité pour la formation	14
Leonardo - Mobilité des jeunes (Placement de jeunes travailleurs)	54
Leonardo - Mobilité des acteurs (Echange de formateurs)	7
Leonardo - Projets multilatéraux de transfert d'innovation	2
Leonardo - Europass	11
Jeunesse - Service volontaire européen - Accueil	30
Jeunesse - Service volontaire européen - Envoi	46
Jeunesse - Echanges multilatéraux	18
Jeunesse - Mesure de soutien	3
Dans le cadre d'un appel d'offre d'une collectivité territoriale	6
Autres programmes	19

Lecture : réponse à la question « Nommez le ou les programmes que vous avez mobilisés ? ».

Source : Comptes rendus d'activité des missions locales et PAIO 2008 – ICARE. Sur un total de 480 réponses.

**Tableau 30 : Objectifs des actions européennes ou internationales**

Acquisitions relevant de l'éducation formelle (enseignement secondaire)	4
Acquisition de savoir-faire informels	64
Formation professionnelle	45
Stages professionnels	68
Echanges multilatéraux	48
Visite d'études	19
Essaimage du concept de mission locale	12
Autre objectif	50

Lecture : réponse à la question « Quels étaient les objectifs des actions ? ».

Source : Comptes rendus d'activité des missions locales et PAIO 2008 – ICARE. Sur un total de 480 réponses.

## 4. Le contrat d'insertion dans la vie sociale (CIVIS)

### CIVIS de droit commun et CIVIS renforcé

Le CIVIS se décline en deux volets : le CIVIS renforcé pour les jeunes sortis de scolarité sans CAP-BEP ou avant la terminale (niveau VI, V bis et V sans diplôme) et le CIVIS de droit commun pour les jeunes jusqu'à bac+2 non validé (niveau V avec diplôme, niveau IV) connaissant des difficultés d'insertion particulières. Le CIVIS a une durée d'un an, renouvelable une fois pour les jeunes en accompagnement de droit commun, il est renouvelable autant de fois que nécessaire jusqu'au vingt-sixième anniversaire pour les jeunes en accompagnement renforcé. Chaque jeune a un conseiller référent unique qu'il rencontre régulièrement. Pour l'accompagnement renforcé la fréquence des entretiens est hebdomadaire les trois premiers mois, puis mensuelle.

Tableau 31 : Les entrées et sorties du CIVIS par région en 2008

Région	Entrées en CIVIS renforcé <sup>1</sup>	Entrées en CIVIS de droit commun	Entrées totales	Sorties totales	Sorties en emploi durable	Sorties en emploi non durable <sup>2</sup>	Sorties en formation
Alsace	1 894	1 919	3 813	3 764	1 568	308	203
Aquitaine	4 343	5 693	10 036	10 070	4 152	697	614
Auvergne	1 379	1 576	2 955	3 201	1 364	202	175
Basse-Normandie	2 286	1 738	4 024	4 057	1 374	277	235
Bourgogne	3 005	3 298	6 303	6 991	3 045	399	504
Bretagne	3 272	5 345	8 617	7 887	3 277	456	524
Centre	3 442	2 595	6 037	5 925	2 394	647	331
Champagne-Ardenne	1 972	2 245	4 217	3 810	1 376	284	266
Corse	280	269	549	524	201	35	23
Franche-Comté	1 624	1 698	3 322	3 292	1 191	238	265
Haute-Normandie	3 855	4 350	8 205	8 114	2 688	470	630
Ile-de-France	17 962	8 439	26 401	22 641	9 389	865	1 350
Languedoc-Roussillon	4 057	3 902	7 959	6 959	2 575	544	419
Limousin	1 203	1 224	2 427	3 456	1 363	425	219
Lorraine	4 173	4 368	8 541	7 989	2 797	399	639
Midi-Pyrénées	3 861	3 202	7 063	6 510	2 571	639	377
Nord-Pas-de-Calais	8 820	10 389	19 209	17 357	4 542	1 273	1 289
Pays-de-la-Loire	4 810	3 037	7 847	7 339	2 602	826	464
Picardie	4 322	3 346	7 668	6 805	2 114	612	398
Poitou-Charentes	2 572	2 222	4 794	5 080	1 760	463	297
Provence-Alpes-Côte d'Azur	5 873	4 142	10 015	9 092	3 465	637	634
Rhône-Alpes	7 557	4 463	12 020	11 328	4 686	724	612
<b>France métropolitaine</b>	<b>92 562</b>	<b>79 460</b>	<b>172 022</b>	<b>162 191</b>	<b>60 494</b>	<b>11 420</b>	<b>10 468</b>
Guadeloupe	802	1 339	2 141	2 496	359	200	202
Guyane	571	417	988	1 321	252	92	95
Martinique	979	1 072	2 051	2 047	347	96	292
Réunion	1 364	1 517	2 881	2 715	1 018	155	271
<b>France entière</b>	<b>96 278</b>	<b>83 805</b>	<b>180 083</b>	<b>170 770</b>	<b>62 470</b>	<b>11 963</b>	<b>11 328</b>

Source : Parcours 3, traitement Dares.

Champ : jeunes entrés en CIVIS et sortis du dispositif entre le 1er janvier 2008 et le 31 décembre 2008.

<sup>1</sup> CIVIS renforcé = jeunes de niveau VI ou Vbis (accompagnement d'un an renouvelable jusqu'au 26ième anniversaire) ou V non diplômés entrés après le 15 juin 2006 (accompagnement d'un an renouvelable une fois ou jusqu'au 26ième anniversaire).

<sup>2</sup> Les sorties en emploi non durable concernent les jeunes en CAE, CAV, CDD de moins de 6 mois, ayant rompu un CDI en moins de 6 mois...

**Tableau 32 : Situation des jeunes à la sortie du CIVIS**

*En pourcentage*

	<b>Hommes</b>	<b>Femmes</b>	<b>Ensemble</b>
<b>Emploi durable</b>	<b>40</b>	<b>36</b>	<b>38</b>
CDI temps plein	12	9	10
CDI temps partiel	2	5	4
CDD de plus de 6 mois temps plein	10	8	9
CDD de plus de 6 mois temps partiel	2	4	3
Contrat d'apprentissage	7	4	6
Contrat de professionnalisation	4	4	4
Emploi aidé secteur marchand (CIE, CI-RMA, SEJE)	2	1	1
CNE	1	1	1
<b>Emploi non durable</b>	<b>6</b>	<b>8</b>	<b>7</b>
CDD de moins de 6 mois, intérim, contrat saisonnier...	3	3	3
Emploi aidé secteur non marchand (CAE, CAV)	3	5	4
<b>Formation</b>	<b>6</b>	<b>7</b>	<b>6</b>
<b>Chômage ou situation non professionnelle</b>	<b>48</b>	<b>49</b>	<b>49</b>
<b>Total</b>	<b>212 200</b>	<b>256 200</b>	<b>468 400</b>

Source : Parcours 3 (extraction juin 2009, traitement DARES).

Champ : jeunes sortis du CIVIS entre avril 2005 et mars 2009 – France entière.

## 5. L'organisation territoriale

Tableau 33 : Composition du réseau (ML et PAIO) et statut

	Au 31/12/2007	Au 31/12/2008
Nombre total de structures	486	482
dont missions locales	420	427
Dont PAIO	66	55
Statut associatif	448	445
Statut GIP	27	27
Autre statut*	11	10

Source : Comptes rendus d'activité 2008 des missions locales et PAIO. ICARE.

\* Services municipaux, services départementaux, GRETA, établissements publics.

Tableau 34 : Statut des missions locales et des PAIO par région au 31-12-2008

Région	Nombre de ML	Nombre de PAIO	PAIO avec statut juridique	PAIO sans statut juridique	ML sous statut GIP
Alsace	9	3	3	0	0
Aquitaine	23	0	0	0	0
Auvergne	13	2	2	0	0
Basse-Normandie	10	6	5	1	0
Bourgogne	16	0	0	0	0
Bretagne	17	0	0	0	0
Centre	14	12	7	5	2
Champagne-Ardenne	11	6	2	4	1
Corse	3	1	1	0	0
Franche-Comté	7	7	7	0	1
Guadeloupe	1	0	0	0	0
Guyane	1	0	0	0	1
Haute-Normandie	9	4	4	0	0
Ile-de-France	82	0	0	0	11
Languedoc-Roussillon	17	0	0	0	0
Limousin	6	0	0	0	1
Lorraine	15	5	5	0	0
Martinique	4	0	0	0	0
Midi-Pyrénées	11	0	0	0	1
Nord-Pas-de-Calais	27	0	0	0	0
Pays-de-la-Loire	19	5	5	0	1
Picardie	16	1	1	0	0
Poitou-Charentes	16	0	0	0	1
Provence-Alpes-Côte d'Azur	29	1	1	0	6
Réunion	4	0	0	0	0
Rhône-Alpes	47	2	2	0	1
<b>Total</b>	<b>427</b>	<b>55</b>	<b>45</b>	<b>10</b>	<b>27</b>

Source : Comptes rendus d'activité 2008 des missions locales et PAIO. ICARE.

**Tableau 35 : maillage territorial des missions locales, sièges, antennes, relais et permanences et nombre de communes par structure**

Région	Sièges	Antennes	Relais et permanences	Nbre de communes par structure
Alsace	12	40	67	76
Aquitaine	23	81	889	101
Auvergne	15	15	124	87
Basse-Normandie	16	14	152	114
Bourgogne	16	37	78	129
Bretagne	17	89	318	75
Centre	26	26	209	72
Champagne-Ardenne	17	15	79	120
Corse	4	6	13	82
Franche-Comté	14	26	50	124
Guadeloupe	1	8	12	32
Guyane	1	6	6	22
Haute-Normandie	13	54	86	111
Ile-de-France	82	133	209	16
Languedoc-Roussillon	17	53	239	91
Limousin	6	13	103	125
Lorraine	20	27	167	116
Martinique	4	15	21	8
Midi-Pyrénées	11	48	152	275
Nord-Pas-de-Calais	27	136	256	57
Pays-de-la-Loire	24	75	155	63
Picardie	17	28	145	128
Poitou-Charentes	16	25	135	95
Provence-Alpes-Côte d'Azur	30	88	260	30
Réunion	4	18	19	6
Rhône-Alpes	49	99	255	59
<b>Total</b>	<b>482</b>	<b>1175</b>	<b>4199</b>	<b>76</b>

Source : Comptes rendus d'activité 2008 des missions locales et PAIO. ICARE.

### Définitions : les lieux d'accueil selon la Charte nationale Parcours 3

**Siège** : site principal de la structure (par défaut, le domicile de la personne morale). Il est identifié de façon univoque par le code Insee de la commune.

**Antenne** : lieu d'accueil fixe, géographiquement distinct du siège, géré par la même personne morale, et bénéficiant d'un équipement permanent (y compris ouvert à temps partiel, et antenne de type bus).

**Permanence** : lieu d'accueil temporaire ou chronique (avec équipement « nomade » ou mis à disposition (mairie, centre social, etc.).

**Relais** : lieu d'accueil géré par une autre personne morale liée par convention.

## 6. Les ressources humaines

### 6.1 Evolution des effectifs et taille des structures

Tableau 36 : Effectif par type de structure

	Missions locales	PAIO	Total	Rappel 2007	Evolution 2007/2008
Effectif total	10479	454	10933	11049	-1%
Equivalents temps plein	9456	380	9836	9971	-1,3%
Salariés	9691	416	10107	10196	-0,9%
Mis à disposition	788	38	826	853	-3,2%

Source : Comptes rendus d'activité 2008 des missions locales et PAIO – ICARE.

Tableau 37 : Evolution de l'effectif total de 2004 à 2008

*En pourcentage*

Variation année n/n+1	2003/2004	2004/2005	2005/2006	2006/2007	2007/2008
Effectif total	+1,03	+15,4	+1,4	-1,2	-1
Effectif salarié	+1,46	+17,7	+2,2	-1,2	-0,9
Effectif MAD*	-2,57	-4,3	-7,7	-1,6	-3,2

Source : Comptes rendus d'activité 2008 des missions locales et PAIO – ICARE.

\* MAD : Personnels mis à disposition par un organisme extérieur à la structure

Tableau 38 : Répartition des structures par taille en équivalent temps plein ( ETP)

*En pourcentage*

Nombre d'ETP	Inférieur ou égal à 5	De 5,05 à 10	De 10,05 à 20	De 20,05 à 30	Plus de 30
2008	4,1	15,6	43,8	21,8	14,7
2007	5,1	15,4	42,0	22,0	15,4
2006	5,7	16,8	39,7	20,6	17,2
2005	6,69	18,8	38,7	19,2	16,3
2004	10,1	24,0	42,5	11,7	11,5

Source : Comptes rendus d'activité 2008 des missions locales et PAIO – ICARE.

## 6.2 Temps de travail, contrats et métiers

**Tableau 39 : Temps de travail par type de structure**

*En pourcentage*

	Part dans l'effectif total ML	Part dans l'effectif total PAIO	Part dans l'effectif total
Temps partiel	28,5	43,8	29,1
Temps plein	71,5	56,2	70,9
Effectif total	100	100	100

Source : Comptes rendus d'activité 2008 des missions locales et PAIO – ICARE.

**Tableau 40 : Type de contrat par type de structure**

*En pourcentage*

	Part dans l'effectif total ML	Part dans l'effectif total PAIO	Part dans l'effectif total
CDD	9,6	15,2	9,8
CDI	90,4	84,8	90,2
Effectif total	100	100	100

Source : Comptes rendus d'activité 2008 des missions locales et PAIO – ICARE.

**Tableau 41 : Les métiers dans les missions locales et les PAIO**

*En pourcentage*

	Inscription sociale et professionnelle	Information-Communication	Gestion	Encadrement	Autres	Total
ML	72	2,8	10,3	10,1	3,9	100
PAIO	73,9	2,2	7,7	12,6	3,6	100
Effectif total	73	2,8	10,2	10,2	3,9	100

Source : Comptes rendus d'activité 2008 des missions locales et PAIO – ICARE.

### La logique de compétence dans les emplois exercés en mission locale

Le système de classification de la branche professionnelle des missions locales organise les parcours professionnels et fonde la rémunération sur la maîtrise et l'évaluation des compétences professionnelles du salarié. 48 domaines de compétences sont définis et décrits avec les activités correspondantes. 14 emplois repères sont répartis dans 4 métiers homogènes (Insertion sociale et professionnelle ; Information communication ; Gestion ; Encadrement)

Un exemple, les domaines de compétence pour l'emploi repère de Conseiller niveau 1 :

Recevoir le public en entretien ; Établir un diagnostic individuel sur la situation du public reçu ; Informer et aider à l'orientation du public cible ; Accompagner l'élaboration du parcours d'insertion ; Coopérer avec des partenaires extérieurs ; Assurer une veille sur l'activité d'insertion ; Assurer un suivi administratif.

Source : Convention collective nationale des missions locales et PAIO du 21 février 2001.

**Tableau 42 : Répartition régionale des effectifs**

Région	Effectif total			Effectif salarié			Effectif mis à disposition					
	Total	dont femmes en %	Nombre d'ETP	Total	dont femmes en %	Nombre d'ETP	Total	dont femmes en %	ANPE	ANPE en ETP	Collectivités territoriales	autres
Alsace	287	82,6%	253,06	273	82,4%	11,4%	14	85,7%	13	8,05	1	0
Aquitaine	542	83,0%	488,19	508	82,9%	7,1%	34	85,3%	21	20,4	10	3
Auvergne	253	79,4%	222,81	240	78,8%	4,2%	13	92,3%	11	8,95	0	2
Basse-Normandie	256	76,6%	224,15	248	77,0%	2,0%	8	62,5%	5	4	3	0
Bourgogne	308	79,5%	267,44	272	80,5%	10,7%	36	72,2%	19	13,3	0	17
Bretagne	434	77,4%	388,37	410	77,6%	3,2%	24	75,0%	15	14,1	7	2
Centre	360	76,1%	309,82	326	76,1%	6,7%	34	76,5%	13	7,4	20	1
Champagne-Ardenne	255	80,8%	234,92	242	79,8%	8,7%	13	100,0%	8	7	3	2
Corse	40	90,0%	34,65	39	89,7%	0,0%	1	100,0%	1	1	0	0
Franche-Comté	202	83,2%	164,14	185	83,2%	5,4%	17	82,4%	9	6,9	5	3
Guadeloupe	52	82,7%	51	46	80,4%	0,0%	6	100,0%	2	1	4	0
Guyane	58	74,1%	53,5	49	73,5%	4,1%	9	77,8%	1	1	2	6
Haute-Normandie	385	77,1%	347,16	361	76,7%	4,7%	24	83,3%	13	11,6	4	7
Ile-de-France	1636	71,1%	1536,12	1467	71,0%	5,8%	169	72,2%	52	40,7	101	16
Languedoc-Roussillon	444	77,3%	398,26	391	77,5%	12,8%	53	75,5%	10	9,8	43	0
Limousin	130	84,6%	121,67	124	84,7%	3,2%	6	83,3%	4	3	2	0
Lorraine	364	82,4%	316,75	332	83,1%	3,0%	32	75,0%	28	16,7	1	3
Martinique	76	81,6%	74,95	75	82,7%	1,3%	1	0,0%	1	1	0	0
Midi-Pyrénées	382	77,2%	347,96	365	76,7%	3,8%	17	88,2%	12	11,4	5	0
Nord-Pas-de-Calais	1038	70,9%	950,26	974	71,4%	4,3%	64	64,1%	24	22,2	18	22
Pays de la Loire	542	80,3%	478,76	507	80,5%	2,4%	35	77,1%	8	5,7	13	14
Picardie	408	73,3%	369,49	392	73,7%	5,9%	16	62,5%	13	10	2	1
Poitou-Charentes	331	76,1%	269,38	306	76,8%	2,9%	25	68,0%	12	10,22	11	2
Provence-Alpes-Côte d'Azur	805	78,9%	744,57	736	78,1%	2,7%	69	87,0%	26	23,95	39	4
Réunion	229	58,5%	223,38	219	57,5%	5,9%	10	80,0%	9	8,47	1	0
Rhône-Alpes	1116	77,5%	965,48	1020	76,9%	4,4%	96	84,4%	42	32,51	51	3
<b>France métropolitaine</b>	<b>10518</b>	<b>76,8%</b>	<b>9433,41</b>	<b>9718</b>	<b>76,8%</b>	<b>5,2%</b>	<b>800</b>	<b>77,3%</b>	<b>359</b>	<b>288,88</b>	<b>339</b>	<b>102</b>
<b>France entière</b>	<b>10933</b>	<b>76,5%</b>	<b>9836,24</b>	<b>10107</b>	<b>76,4%</b>	<b>5,2%</b>	<b>826</b>	<b>77,4%</b>	<b>372</b>	<b>300,35</b>	<b>346</b>	<b>108</b>

Source : Comptes rendus d'activité 2008 des missions locales et PAIO. ICARE

**Tableau 43 : Répartition régionale des effectifs moyens**

Région	Nombre de structures au 31/12	Nombre de PAIO	Nombre de ML	Effectif total	Effectif moyen	Effectif total ML	Effectif moyen ML	Effectif total PAIO	Effectif moyen PAIO
Alsace	12	3	9	287	24	261	29	26	9
Aquitaine	23	0	23	542	24	542	24		
Auvergne	15	2	13	253	17	241	19	12	6
Basse-Normandie	16	6	10	256	16	206	21	50	8
Bourgogne	16	0	16	308	19	308	19		
Bretagne	17	0	17	434	26	434	26		
Centre	26	12	14	360	14	290	21	70	6
Champagne-Ardenne	17	6	11	255	15	214	19	41	7
Corse	4	1	3	40	10	36	12	4	4
Franche-Comté	14	7	7	202	14	145	21	57	8
Guadeloupe	1	0	1	52	52	52	52		
Guyane	1	0	1	58	58	58	58		
Haute-Normandie	13	4	9	385	30	327	36	58	15
Ile-de-France	82	0	82	1636	20	1636	20		
Languedoc-Roussillon	17	0	17	444	26	444	26		
Limousin	6	0	6	130	22	130	22		
Lorraine	20	5	15	364	18	309	21	55	11
Martinique	4	0	4	76	19	76	19		
Midi-Pyrénées	11	0	11	382	35	382	35		
Nord-Pas-de-Calais	27	0	27	1038	38	1038	38		
Pays de la Loire	24	5	19	542	23	499	26	43	9
Picardie	17	1	16	408	24	390	24	18	18
Poitou-Charentes	16	0	16	331	21	331	21		
Provence-Alpes-Côte d'Azur	30	1	29	805	27	796	27	9	9
Réunion	4	0	4	229	57	229	57		
Rhône-Alpes	49	2	47	1116	23	1105	24	11	6
<b>France métropolitaine</b>	<b>472</b>	<b>55</b>	<b>417</b>	<b>10518</b>	<b>22</b>	<b>10064</b>	<b>24</b>	<b>454</b>	<b>8</b>
<b>France entière</b>	<b>482</b>	<b>55</b>	<b>427</b>	<b>10933</b>	<b>23</b>	<b>10479</b>	<b>25</b>	<b>454</b>	<b>8</b>

Source : Comptes rendus d'activité 2008 des missions locales et PAIO. ICARE

**Tableau 44 : Répartition des effectifs en équivalent temps plein par métier**

Région	Effectif en ETP	Insertion ( en % de l'effectif ETP)	Conseillers (en % de l'effectif Insertion)	dont référents CIVIS ( en % de l'effectif Conseillers)	Chargés d'accueil (en % de l'effectif Insertion)	Chargés de projet (en % de l'effectif Insertion)	Communication (en % de l'effectif ETP)	Gestion (en % de l'effectif ETP)	Encadrement (en % de l'effectif ETP)	Autres (en % de l'effectif ETP)
Alsace	253,06	71,8%	74,0%	44,2%	15,9%	10,2%	2,6%	13,0%	8,4%	4,5%
Aquitaine	488,19	71,0%	80,5%	31,7%	12,8%	4,2%	3,4%	13,2%	9,8%	2,5%
Auvergne	222,81	68,0%	80,9%	27,8%	9,5%	7,1%	3,3%	10,7%	10,2%	7,8%
Basse-Normandie	224,15	76,7%	76,3%	39,0%	16,0%	4,8%	2,6%	10,6%	8,5%	1,5%
Bourgogne	267,44	66,2%	80,2%	43,8%	12,6%	6,3%	4,5%	9,0%	9,2%	11,0%
Bretagne	388,37	70,1%	82,8%	28,1%	9,4%	7,2%	2,2%	16,2%	9,4%	2,2%
Centre	309,82	75,2%	73,8%	25,8%	16,6%	6,7%	1,6%	7,6%	10,9%	5,3%
Champagne-Ardenne	234,92	70,4%	83,2%	41,4%	14,3%	1,3%	7,1%	6,6%	10,4%	5,5%
Corse	34,65	76,8%	70,7%	39,9%	15,8%	9,8%	0,0%	5,3%	14,4%	3,5%
Franche-Comté	164,14	75,6%	72,2%	31,0%	13,4%	6,5%	1,8%	10,7%	8,3%	4,0%
Guadeloupe	51	82,4%	52,4%	50,0%	35,7%	11,9%	7,8%	3,9%	5,9%	0,0%
Guyane	53,5	49,8%	66,2%	51,0%	26,3%	7,5%	1,9%	16,8%	18,7%	12,8%
Haute-Normandie	347,16	72,2%	79,0%	37,6%	11,8%	9,2%	2,0%	12,2%	9,3%	4,4%
Ile-de-France	1536,12	74,3%	73,8%	24,7%	14,7%	9,1%	3,3%	7,0%	12,7%	2,7%
Languedoc-Roussillon	398,26	77,0%	69,1%	41,2%	15,4%	8,1%	2,3%	9,7%	6,9%	4,0%
Limousin	121,67	68,6%	77,4%	8,5%	16,7%	5,9%	1,9%	9,0%	12,0%	8,5%
Lorraine	316,75	73,2%	77,6%	26,4%	10,8%	8,6%	1,6%	10,4%	11,6%	3,2%
Martinique	74,95	74,3%	73,6%	43,9%	22,8%	3,6%	4,0%	8,0%	10,7%	3,0%
Midi-Pyrénées	347,96	72,6%	71,1%	25,6%	12,7%	11,0%	1,5%	11,8%	11,6%	2,4%
Nord-Pas-de-Calais	950,26	72,8%	76,7%	29,2%	13,1%	6,0%	3,0%	12,0%	9,1%	3,0%
Pays de la Loire	478,76	73,3%	77,1%	10,9%	15,8%	6,5%	4,4%	11,6%	9,3%	1,8%
Picardie	369,49	71,7%	75,8%	44,4%	13,3%	6,8%	1,8%	8,4%	9,6%	8,4%
Poitou-Charentes	269,38	75,6%	75,0%	29,4%	14,6%	4,1%	1,3%	11,8%	8,8%	2,5%
Provence-Alpes-Côte d'Azur	744,57	71,8%	76,9%	23,7%	14,4%	6,8%	2,2%	10,3%	10,7%	4,9%
Réunion	223,38	78,2%	68,4%	20,3%	22,0%	9,6%	0,9%	7,1%	9,8%	4,0%
Rhône-Alpes	965,48	74,6%	74,2%	25,0%	15,4%	8,6%	2,6%	10,0%	9,5%	3,7%
<b>France métropolitaine</b>	<b>9433,41</b>	<b>73,0%</b>	<b>76,0%</b>	<b>28,9%</b>	<b>13,9%</b>	<b>7,3%</b>	<b>2,8%</b>	<b>10,3%</b>	<b>10,1%</b>	<b>3,9%</b>
<b>France entière</b>	<b>9836,24</b>	<b>73,0%</b>	<b>75,6%</b>	<b>29,0%</b>	<b>14,4%</b>	<b>7,4%</b>	<b>2,8%</b>	<b>10,2%</b>	<b>10,2%</b>	<b>3,9%</b>

Source : Comptes rendus d'activité 2008 des missions locales et PAIO. ICARE

## 7. Les financements

**Tableau 45 : Répartition des financements par type d'activité**

*En millions d'euros*

	2007		2008	
<b>Activité principale</b>	405,8	85,6%	409,3	85,6%
<b>Activité spécifique</b>	57,9	12,2%	58,3	12,2%
<b>Fonds gérés</b>	10,1	2,1%	10,6	2,2%
<b>Total</b>	473,8	100%	478,2	100%

Source : Comptes rendus d'activité 2007 et 2008 des missions locales et PAIO – ICARE.

**Tableau 46 : Répartition des financeurs pour l'ensemble de l'activité hors fonds gérés**

*En pourcentage*

	2007	2008
<b>Etat</b>	39,6	39,4
<b>Régions</b>	18,2	18,7
<b>Départements</b>	5,4	5,5
<b>Communes et EPCI</b>	22,2	22,6
<b>FSE</b>	8,1	7,7
<b>Autres organismes publics et privés</b>	6,5	6,1
<b>Total</b>	100	100

Source : Comptes rendus d'activité 2007 et 2008 des missions locales et PAIO – ICARE.

**Tableau 47 : Répartition des financeurs de l'activité principale**

*En millions d'euros*

Financier	État	FSE	Régions	Départements	Communes EPCI et AEPL	Organismes publics	Organismes privés
<b>2008</b>	161,9	28,7	74,1	19,3	97,1	26,5	1,7
<b>2007</b>	160,5	30,3	71,9	19,2	93,3	26,9	1,9
<b>Evolution 2007/2008</b>	0,9%	-5,3%	3,1%	0,5%	4,1%	-1,5%	-10,5%
<b>Evolution 2006/2007</b>	1,96%	-7 %	5,5%	7,2%	3,5%	11%	-24%

Source : Comptes rendus d'activité 2007 et 2008 des missions locales et PAIO – ICARE.

**Tableau 48 : Répartition des financeurs en activité principale***En pourcentage*

	<b>2007</b>	<b>2008</b>
<b>Etat</b>	39,6	39,6
<b>Régions</b>	17,7	18,1
<b>Départements</b>	4,8	4,7
<b>Communes et EPCI</b>	23	23,6
<b>FSE</b>	7,5	7
<b>Autres organismes publics et privés</b>	7,5	7
<b>Total</b>	100	100

Source : Comptes rendus d'activité 2006 et 2007 des missions locales et PAIO – ICARE.

**Tableau 49 : Répartition des financeurs en activité spécifique***En pourcentage*

	<b>2007</b>	<b>2008</b>
<b>Etat</b>	39,8	38,3
<b>Régions</b>	21,6	23,1
<b>Départements</b>	9,6	10,6
<b>Communes et EPCI</b>	16,3	15,7
<b>FSE</b>	12,6	12,3
<b>Total</b>	100	100

Source : Comptes rendus d'activité 2006 et 2007 des missions locales et PAIO – ICARE.

**Les modalités de financement du réseau des missions locales par l'Etat**

La circulaire DGEFP n° 2007-26 du 12 octobre 2007 intègre le nouveau cadre prévu par la loi organique relative aux lois de finances (LOLF) et permet de substituer aux multiples conventions annuelles entre l'Etat et les missions locales, une seule convention pluriannuelle fondée sur la définition commune d'objectifs et de résultats à atteindre au regard d'un diagnostic partagé des besoins du territoire.

A partir de 2008, le financement de l'Etat prend en compte l'ensemble de l'offre de service de la mission locale, aux côtés des autres financeurs publics, notamment des collectivités territoriales, dans une logique de cohérence et de complémentarité de l'action publique en faveur des jeunes en difficulté d'insertion professionnelle et sociale.

L'offre de service de la mission locale est définie selon 5 axes : Repérage, accueil, information, orientation ; Accompagnement des parcours d'insertion ; Développement d'actions pour favoriser l'accès à l'emploi ; Expertise et observation active du territoire ; Ingénierie de projet et animation locale.

**Tableau 50 : répartition du financement de l'activité principale par type de financeurs publics**

Région	Financement activité principale	Subventions Etat	% FAP	Subventions organismes publics	% FAP	Subventions collectivités territoriales	% FAP	Subventions organismes privés	% FAP	FSE	% FAP
Alsace	8 868 418	4 130 858	46,6%	631 035	7,1%	3 811 913	43,0%	45 519	0,5%	249 093	2,8%
Aquitaine	20 110 600	7 538 489	37,5%	1 297 531	6,5%	9 822 724	48,8%	27 710	0,1%	1 425 723	7,1%
Auvergne	9 376 256	3 376 594	36,0%	790 845	8,4%	4 162 853	44,4%	57 162	0,6%	988 802	10,5%
Basse-Normandie	9 782 128	3 984 202	40,7%	604 615	6,2%	3 632 139	37,1%	34 019	0,3%	1 527 153	15,6%
Bourgogne	10 335 918	4 395 076	42,5%	971 220	9,4%	3 692 062	35,7%	209 171	2,0%	1 163 828	11,3%
Bretagne	16 437 396	6 006 906	36,5%	1 123 065	6,8%	7 482 601	45,5%	10 556	0,1%	1 814 268	11,0%
Centre	12 857 050	5 831 220	45,4%	834 796	6,5%	5 287 801	41,1%	23 297	0,2%	879 936	6,8%
Champagne-Ardenne	9 212 991	4 064 957	44,1%	574 140	6,2%	3 676 572	39,9%	83 432	0,9%	813 890	8,8%
Corse	1 661 646	828 944	49,9%	114 232	6,9%	718 470	43,2%	-	0,0%	-	0,0%
Franche-Comté	6 405 829	2 695 583	42,1%	343 698	5,4%	2 783 187	43,4%	75 394	1,2%	507 967	7,9%
Guadeloupe	2 370 131	987 106	41,6%	272 600	11,5%	531 919	22,4%	-	0,0%	578 506	24,4%
Guyane	2 490 561	762 297	30,6%	53 500	2,1%	349 967	14,1%	-	0,0%	1 324 797	53,2%
Haute-Normandie	13 764 837	6 017 720	43,7%	999 155	7,3%	5 431 527	39,5%	68 063	0,5%	1 248 372	9,1%
Ile-de-France	68 165 989	22 563 716	33,1%	3 684 793	5,4%	39 116 048	57,4%	125 828	0,2%	2 675 604	3,9%
Languedoc-Roussillon	15 422 449	6 546 381	42,4%	946 328	6,1%	6 349 218	41,2%	24 829	0,2%	1 555 693	10,1%
Limousin	4 656 125	1 701 956	36,6%	223 059	4,8%	2 223 981	47,8%	34 421	0,7%	472 708	10,2%
Lorraine	12 775 791	6 292 265	49,3%	1 142 988	8,9%	4 532 311	35,5%	8 960	0,1%	804 667	6,3%
Martinique	3 157 532	1 726 229	54,7%	114 895	3,6%	1 316 408	41,7%	-	0,0%	-	0,0%
Midi-Pyrénées	15 342 588	6 215 737	40,5%	737 748	4,8%	5 911 931	38,5%	-	0,0%	2 477 172	16,1%
Nord-Pas-de-Calais	37 714 537	15 942 829	42,3%	2 587 362	6,9%	16 206 643	43,0%	530 609	1,4%	2 479 330	6,6%
Pays de la Loire	21 129 986	9 234 218	43,7%	1 171 460	5,5%	9 085 644	43,0%	128 932	0,6%	1 509 732	7,1%
Picardie	15 473 284	6 917 362	44,7%	1 062 599	6,9%	7 427 304	48,0%	37 965	0,2%	38 980	0,3%
Poitou-Charentes	10 809 825	4 393 450	40,6%	683 257	6,3%	4 450 009	41,2%	21 355	0,2%	1 266 274	11,7%
Provence-Alpes-Côte d'Azur	31 950 745	11 850 892	37,1%	2 242 858	7,0%	17 457 456	54,6%	168 938	0,5%	261 201	0,8%
Réunion	8 151 624	4 891 950	60,0%	787 253	9,7%	2 469 661	30,3%	2 760	0,0%	-	0,0%
Rhône-Alpes	40 911 728	13 019 055	31,8%	2 520 898	6,2%	22 663 225	55,4%	29 826	0,1%	2 678 724	6,5%
<b>France métropolitaine</b>	<b>393 166 116</b>	<b>153 548 410</b>	<b>39,1%</b>	<b>25 287 682</b>	<b>6,4%</b>	<b>185 925 619</b>	<b>47,3%</b>	<b>1 745 986</b>	<b>0,4%</b>	<b>26 839 117</b>	<b>6,8%</b>
<b>France entière</b>	<b>409 335 964</b>	<b>161 915 992</b>	<b>39,6%</b>	<b>26 515 930</b>	<b>6,5%</b>	<b>190 593 574</b>	<b>46,6%</b>	<b>1 748 746</b>	<b>0,4%</b>	<b>28 742 420</b>	<b>7,0%</b>

Source : Comptes rendus d'activité 2008 des missions locales et PAIO. ICARE.

**Tableau 51 : Financement d'activités principales et spécifiques, fonds gérés**

Région	Subventions totales	Subventions activité principale (dont contributions en nature)	% sur sub. Totales	Subventions activités spécifiques	% sur sub. Totales	Fonds gérés	% sur sub. Totales
Alsace	10 959 984	8 868 418	80,9%	1 611 817	14,7%	479 749	4,4%
Aquitaine	22 253 855	20 110 600	90,4%	1 631 718	7,3%	511 537	2,3%
Auvergne	11 282 794	9 376 256	83,1%	1 582 007	14,0%	324 531	2,9%
Basse-Normandie	10 626 587	9 782 128	92,1%	785 709	7,4%	58 750	0,6%
Bourgogne	12 198 970	10 335 918	84,7%	1 720 069	14,1%	142 983	1,2%
Bretagne	18 793 023	16 437 396	87,5%	1 359 926	7,2%	995 701	5,3%
Centre	14 205 358	12 857 050	90,5%	1 099 357	7,7%	248 951	1,8%
Champagne-Ardenne	10 521 804	9 212 991	87,6%	1 038 621	9,9%	270 192	2,6%
Corse	1 788 377	1 661 646	92,9%	65 280	3,7%	61 451	3,4%
Franche-Comté	7 242 927	6 405 829	88,4%	745 888	10,3%	91 210	1,3%
Guadeloupe	2 897 075	2 370 131	81,8%	526 944	18,2%	-	0,0%
Guyane	2 821 593	2 490 561	88,3%	288 169	10,2%	42 863	1,5%
Haute-Normandie	17 070 555	13 764 837	80,6%	2 661 904	15,6%	643 814	3,8%
Ile-de-France	82 315 319	68 165 989	82,8%	12 400 329	15,1%	1 749 001	2,1%
Languedoc-Roussillon	18 037 328	15 422 449	85,5%	2 428 831	13,5%	186 048	1,0%
Limousin	5 292 329	4 656 125	88,0%	634 704	12,0%	1 500	0,0%
Lorraine	14 921 905	12 775 791	85,6%	1 773 328	11,9%	372 786	2,5%
Martinique	3 382 661	3 157 532	93,3%	211 209	6,2%	13 920	0,4%
Midi-Pyrénées	17 502 673	15 342 588	87,7%	1 781 483	10,2%	378 602	2,2%
Nord-Pas-de-Calais	43 357 467	37 714 537	87,0%	4 695 252	10,8%	947 678	2,2%
Pays de la Loire	23 554 108	21 129 986	89,7%	1 560 446	6,6%	863 676	3,7%
Picardie	18 233 508	15 473 284	84,9%	2 614 841	14,3%	145 383	0,8%
Poitou-Charentes	11 949 085	10 809 825	90,5%	1 082 522	9,1%	56 738	0,5%
Provence-Alpes-Côte d'Azur	37 388 848	31 950 745	85,5%	4 490 056	12,0%	948 047	2,5%
Réunion	11 927 154	8 151 624	68,3%	3 349 160	28,1%	426 370	3,6%
Rhône-Alpes	47 679 492	40 911 728	85,8%	6 154 061	12,9%	613 703	1,3%
<b>France métropolitaine</b>	<b>457 176 296</b>	<b>393 166 116</b>	<b>86,0%</b>	<b>53 918 149</b>	<b>11,8%</b>	<b>10 092 031</b>	<b>2,2%</b>
<b>France entière</b>	<b>478 204 779</b>	<b>409 335 964</b>	<b>85,6%</b>	<b>58 293 631</b>	<b>12,2%</b>	<b>10 575 184</b>	<b>2,2%</b>

Source : Comptes rendus d'activité 2008 des missions locales et PAIO. ICARE.

**Tableau 52 : Financement de l'activité principale par type de collectivité territoriale**

Région	Financement activité principale	Régions		Départements		Communes		EPCI		Autres établissements		Total collectivités territoriales	
		Subvention totale	% FAP	Subvention totale	% FAP	Subvention totale	% FAP	Subventions totale	% FAP	Subvention totale	% FAP	Subvention totale	% FAP
Alsace	8 868 418	1 704 406	19,2%	229 260	2,6%	868 420	9,8%	990 787	11,2%	19 040	0,2%	3 811 913	43,0%
Aquitaine	20 110 600	3 609 971	18,0%	1 650 966	8,2%	3 418 758	17,0%	1 103 952	5,5%	39 077	0,2%	9 822 724	48,8%
Auvergne	9 376 256	1 250 980	13,3%	725 872	7,7%	1 657 027	17,7%	503 058	5,4%	25 916	0,3%	4 162 853	44,4%
Basse-Normandie	9 782 128	1 873 641	19,2%	260 894	2,7%	555 232	5,7%	934 872	9,6%	7 500	0,1%	3 632 139	37,1%
Bourgogne	10 335 918	1 897 038	18,4%	239 980	2,3%	827 931	8,0%	631 674	6,1%	95 439	0,9%	3 692 062	35,7%
Bretagne	16 437 396	2 333 333	14,2%	1 195 983	7,3%	2 133 146	13,0%	1 820 139	11,1%	-	0,0%	7 482 601	45,5%
Centre	12 857 050	2 709 637	21,1%	163 446	1,3%	1 715 770	13,3%	690 877	5,4%	8 071	0,1%	5 287 801	41,1%
Champagne-Ardenne	9 212 991	1 761 514	19,1%	69 000	0,7%	1 290 500	14,0%	454 558	4,9%	101 000	1,1%	3 676 572	39,9%
Corse	1 661 646	275 364	16,6%	140 278	8,4%	290 153	17,5%	12 675	0,8%	-	0,0%	718 470	43,2%
Franche-Comté	6 405 829	1 579 325	24,7%	257 775	4,0%	496 684	7,8%	449 253	7,0%	150	0,0%	2 783 187	43,4%
Guadeloupe	2 370 131	212 725	9,0%	130 254	5,5%	188 940	8,0%	-	0,0%	-	0,0%	531 919	22,4%
Guyane	2 490 561	267 634	10,7%	-	0,0%	82 333	3,3%	-	0,0%	-	0,0%	349 967	14,1%
Haute-Normandie	13 764 837	2 981 000	21,7%	377 169	2,7%	1 742 312	12,7%	323 390	2,3%	7 656	0,1%	5 431 527	39,5%
Ile-de-France	68 165 989	12 740 995	18,7%	4 851 619	7,1%	15 614 533	22,9%	5 850 768	8,6%	58 133	0,1%	39 116 048	57,4%
Languedoc-Roussillon	15 422 449	1 459 286	9,5%	1 038 818	6,7%	1 775 990	11,5%	2 072 424	13,4%	2 700	0,0%	6 349 218	41,2%
Limousin	4 656 125	1 166 950	25,1%	395 971	8,5%	385 556	8,3%	273 793	5,9%	1 711	0,0%	2 223 981	47,8%
Lorraine	12 775 791	1 505 078	11,8%	48 900	0,4%	2 345 598	18,4%	607 832	4,8%	24 903	0,2%	4 532 311	35,5%
Martinique	3 157 532	208 620	6,6%	-	0,0%	560 326	17,7%	547 462	17,3%	-	0,0%	1 316 408	41,7%
Midi-Pyrénées	15 342 588	1 964 090	12,8%	2 530 120	16,5%	1 243 032	8,1%	174 689	1,1%	-	0,0%	5 911 931	38,5%
Nord-Pas-de-Calais	37 714 537	4 852 698	12,9%	1 290 506	3,4%	6 541 043	17,3%	3 459 547	9,2%	62 849	0,2%	16 206 643	43,0%
Pays de la Loire	21 129 986	3 510 998	16,6%	42 615	0,2%	2 858 563	13,5%	2 673 468	12,7%	-	0,0%	9 085 644	43,0%
Picardie	15 473 284	4 509 250	29,1%	138 888	0,9%	1 538 429	9,9%	1 229 811	7,9%	10 926	0,1%	7 427 304	48,0%
Poitou-Charentes	10 809 825	1 989 835	18,4%	292 382	2,7%	713 820	6,6%	1 449 452	13,4%	4 520	0,0%	4 450 009	41,2%
Provence-Alpes-Côte d'Azur	31 950 745	6 530 668	20,4%	919 373	2,9%	5 804 798	18,2%	4 079 842	12,8%	122 775	0,4%	17 457 456	54,6%
Réunion	8 151 624	682 670	8,4%	425 700	5,2%	1 361 291	16,7%	-	0,0%	-	0,0%	2 469 661	30,3%
Rhône-Alpes	40 911 728	10 567 127	25,8%	1 920 008	4,7%	8 155 993	19,9%	2 014 097	4,9%	6 000	0,0%	22 663 225	55,4%
<b>France métropolitaine</b>	<b>393 166 116</b>	<b>72 773 184</b>	<b>18,5%</b>	<b>18 779 823</b>	<b>4,8%</b>	<b>61 973 288</b>	<b>15,8%</b>	<b>31 800 958</b>	<b>8,1%</b>	<b>598 366</b>	<b>0,2%</b>	<b>185 925 619</b>	<b>47,3%</b>
<b>France entière</b>	<b>409 335 964</b>	<b>74 144 833</b>	<b>18,1%</b>	<b>19 335 777</b>	<b>4,7%</b>	<b>64 166 178</b>	<b>15,7%</b>	<b>32 348 420</b>	<b>7,9%</b>	<b>598 366</b>	<b>0,1%</b>	<b>190 593 574</b>	<b>46,6%</b>

Source : Comptes rendus d'activité 2008 des missions locales et PAIO. ICARE.

**Tableau 53 : Activités principales et spécifiques, répartition par financeurs publics**

Région	ETAT			FSE			Région			Département			Autres collectivités ou EPCI			Organismes publics		Organismes privés	
	FAP	FAS	%	FAP	FAS	%	FAP	FAS	%	FAP	FAS	%	FAP	FAS	%	FAP	%	FAP	%
Alsace	4 130 858	445 888	41,8%	249 093	473 798	6,6%	1 704 406	584 874	20,9%	229 260	6 250	2,1%	1 859 207	101 007	17,9%	650 075	5,9%	45 519	0,4%
Aquitaine	7 538 489	605 883	36,6%	1 425 723	340 013	7,9%	3 609 971	146 863	16,9%	1 650 966	215 754	8,4%	4 522 710	323 205	21,8%	1 335 031	6,0%	27 710	0,1%
Auvergne	3 376 594	504 052	34,4%	988 802	197 161	10,5%	1 250 980	406 029	14,7%	725 872	234 044	8,5%	2 160 085	240 721	21,3%	816 761	7,2%	57 162	0,5%
Basse-Normandie	3 984 202	447 512	41,7%	1 527 153	78 835	15,1%	1 873 641	102 551	18,6%	260 894	29 381	2,7%	1 490 104	127 430	15,2%	612 115	5,8%	34 019	0,3%
Bourgogne	4 395 076	795 305	42,5%	1 163 828	104 442	10,4%	1 897 038	309 403	18,1%	239 980	275 027	4,2%	1 459 605	235 892	13,9%	971 220	8,0%	209 171	1,7%
Bretagne	6 006 906	443 415	34,3%	1 814 268	330 232	11,4%	2 333 333	69 573	12,8%	1 195 983	294 917	7,9%	3 953 285	221 789	22,2%	1 123 065	6,0%	10 556	0,1%
Centre	5 831 220	501 412	44,6%	879 936	33 819	6,4%	2 709 637	250 538	20,8%	163 446	153 206	2,2%	2 406 647	160 382	18,1%	842 867	5,9%	23 297	0,2%
Champagne-Ardenne	4 064 957	618 768	44,5%	813 890	13 939	7,9%	1 761 514	262 357	19,2%	69 000	8 700	0,7%	1 745 058	134 857	17,9%	675 140	6,4%	83 432	0,8%
Corse	828 944	21 133	47,5%	-	-	0,0%	275 364	44 147	17,9%	140 278	-	7,8%	302 828	-	16,9%	114 232	6,4%	-	0,0%
Franche-Comté	2 695 583	288 727	41,2%	507 967	95 894	8,3%	1 579 325	174 565	24,2%	257 775	12 990	3,7%	945 937	173 712	15,5%	343 848	4,7%	75 394	1,0%
Guadeloupe	987 106	386 948	47,4%	578 506	2 792	20,1%	212 725	-	7,3%	130 254	137 204	9,2%	188 940	-	6,5%	272 600	9,4%	-	0,0%
Guyane	762 297	183 989	33,5%	1 324 797	23 455	47,8%	267 634	36 481	10,8%	-	5 724	0,2%	82 333	38 520	4,3%	53 500	1,9%	-	0,0%
Haute-Normandie	6 017 720	1 138 567	41,9%	1 248 372	356 357	9,4%	2 981 000	479 428	20,3%	377 169	346 239	4,2%	2 065 702	341 313	14,1%	1 006 811	5,9%	68 063	0,4%
Ile-de-France	22 563 716	4 222 600	32,5%	2 675 604	1 375 079	4,9%	12 740 995	4 025 647	20,4%	4 851 619	1 161 994	7,3%	21 465 301	1 615 009	28,0%	3 742 926	4,5%	125 828	0,2%
Languedoc-Roussillon	6 546 381	1 357 257	43,8%	1 555 693	75 171	9,0%	1 459 286	277 695	9,6%	1 038 818	420 564	8,1%	3 848 414	298 144	23,0%	949 028	5,3%	24 829	0,1%
Limousin	1 701 956	456 449	40,8%	472 708	47 301	9,8%	1 166 950	20 859	22,4%	395 971	18 584	7,8%	659 349	91 511	14,2%	224 770	4,2%	34 421	0,7%
Lorraine	6 292 265	610 906	46,3%	804 667	74 582	5,9%	1 505 078	747 884	15,1%	48 900	213 681	1,8%	2 953 430	126 275	20,6%	1 162 491	7,8%	8 960	0,1%
Martinique	1 726 229	56 586	52,7%	-	33 642	1,0%	208 620	83 893	8,6%	-	19 088	0,6%	1 107 788	18 000	33,3%	114 895	3,4%	-	0,0%
Midi-Pyrénées	6 215 737	835 086	40,3%	2 477 172	112 046	14,8%	1 964 090	2 139	11,2%	2 530 120	100 561	15,0%	1 417 721	731 651	12,3%	737 748	4,2%	-	0,0%
Nord-Pas-de-Calais	15 942 829	1 385 267	40,0%	2 479 330	981 894	8,0%	4 852 698	1 002 150	13,5%	1 290 506	383 109	3,9%	10 000 590	942 832	25,2%	2 617 975	6,0%	530 609	1,2%
Pays de la Loire	9 234 218	435 169	41,1%	1 509 732	101 930	6,8%	3 510 998	149 527	15,5%	42 615	214 302	1,1%	5 532 031	659 518	26,3%	1 171 460	5,0%	128 932	0,5%
Picardie	6 917 362	1 054 322	43,7%	38 980	562 878	3,3%	4 509 250	356 404	26,7%	138 888	414 676	3,0%	2 768 240	226 561	16,4%	1 062 599	5,8%	37 965	0,2%
Poitou-Charentes	4 393 450	377 182	39,9%	1 266 274	19 384	10,8%	1 989 835	424 418	20,2%	292 382	107 275	3,3%	2 163 272	154 263	19,4%	683 257	5,7%	21 355	0,2%
Provence-Alpes-Côte d'Azur	11 850 892	1 438 715	35,5%	261 201	1 127 975	3,7%	6 530 668	678 513	19,3%	919 373	498 562	3,8%	9 884 640	746 291	28,4%	2 335 033	6,2%	168 938	0,5%
Réunion	4 891 950	1 559 152	54,1%	-	27 511	0,2%	682 670	1 306 470	16,7%	425 700	121 885	4,6%	1 361 291	334 142	14,2%	787 253	6,6%	2 760	0,0%
Rhône-Alpes	13 019 055	2 172 538	31,9%	2 678 724	592 078	6,9%	10 567 127	1 511 485	25,3%	1 920 008	797 522	5,7%	10 170 090	1 080 438	23,6%	2 526 898	5,3%	29 826	0,1%
<b>France métropolitaine</b>	<b>153 548 410</b>	<b>20 156 153</b>	<b>38,0%</b>	<b>26 839 117</b>	<b>7 094 808</b>	<b>7,4%</b>	<b>72 773 184</b>	<b>12 027 049</b>	<b>18,5%</b>	<b>18 779 823</b>	<b>5 907 338</b>	<b>5,4%</b>	<b>93 774 246</b>	<b>8 732 801</b>	<b>22,4%</b>	<b>25 705 350</b>	<b>5,6%</b>	<b>1 745 986</b>	<b>0,4%</b>
<b>France entière</b>	<b>161 915 992</b>	<b>22 342 828</b>	<b>38,5%</b>	<b>28 742 420</b>	<b>7 182 208</b>	<b>7,5%</b>	<b>74 144 833</b>	<b>13 453 893</b>	<b>18,3%</b>	<b>19 335 777</b>	<b>6 191 239</b>	<b>5,3%</b>	<b>96 514 598</b>	<b>9 123 463</b>	<b>22,1%</b>	<b>26 933 598</b>	<b>5,6%</b>	<b>1 748 746</b>	<b>0,4%</b>

Source : Comptes rendus d'activité 2008 des missions locales et PAIO. ICARE.

**Tableau 54 : Répartition des fonds gérés**

Région	Total fonds gérés	Total conventionnements de l'année			Rémunération des frais de gestion		
		Total	FAJ	FIPJ	Total	FAJ	FIPJ
Alsace	479 749	393 965	316 218	66 932	85 784	85 784	-
Aquitaine	511 537	478 044	236 800	241 244	33 493	27 493	-
Auvergne	324 531	321 876	17 366	152 060	2 655	2 655	-
Basse-Normandie	58 750	40 810	5 260	29 330	17 940	-	-
Bourgogne	142 983	131 821	55 507	76 314	11 162	4 890	6 272
Bretagne	995 701	807 284	431 871	80 731	188 417	176 360	-
Centre	248 951	248 951	8 532	162 675	-	-	-
Champagne-Ardenne	270 192	249 405	1 903	198 908	20 787	-	20 255
Corse	61 451	60 051	40 019	20 032	1 400	1 400	-
Franche-Comté	91 210	91 210	37 940	6 966	-	-	-
Guadeloupe	-	-	-	-	-	-	-
Guyane	42 863	41 663	41 663	-	1 200	1 200	-
Haute-Normandie	643 814	558 449	421 423	137 026	85 365	85 365	-
Ile-de-France	1 749 001	1 667 972	137 626	439 596	81 029	69 829	5 189
Languedoc-Roussillon	186 048	141 369	127 000	-	44 679	44 679	-
Limousin	1 500	1 500	1 500	-	-	-	-
Lorraine	372 786	333 573	234 914	67 730	39 213	35 713	-
Martinique	13 920	-	-	-	13 920	13 920	-
Midi-Pyrénées	378 602	357 843	57 769	238 897	20 759	12 229	8 530
Nord-Pas-de-Calais	947 678	928 738	-	913 138	18 940	13 940	-
Pays de la Loire	863 676	670 049	98 500	41 020	193 627	96 727	1 400
Picardie	145 383	103 454	35 955	67 499	41 929	41 929	-
Poitou-Charentes	56 738	40 752	4 152	36 600	15 986	6 059	9 927
Provence-Alpes-Côte d'Azur	948 047	840 771	272 685	69 218	107 276	76 686	1 585
Réunion	426 370	293 502	216 741	76 761	132 868	131 992	876
Rhône-Alpes	613 703	516 734	239 407	276 687	96 969	79 034	7 935
<b>France métropolitaine</b>	<b>10 092 031</b>	<b>8 984 621</b>	<b>2 782 347</b>	<b>3 322 603</b>	<b>1 107 410</b>	<b>860 772</b>	<b>61 093</b>
<b>France entière</b>	<b>10 575 184</b>	<b>9 319 786</b>	<b>3 040 751</b>	<b>3 399 364</b>	<b>1 255 398</b>	<b>1 007 884</b>	<b>61 969</b>

Source : Comptes rendus d'activité 2008 des missions locales et PAIO. ICARE.